

Reporte de Sostenibilidad 2018-2019



CORPORACIÓN
EDUCATIVA
1968 - 2018



50
AÑOS





Reporte de Sostenibilidad 2018-2019

© De esta edición
Universidad San Ignacio de Loyola
Fondo Editorial USIL
Vicepresidencia de Sostenibilidad Corporativa
Av. La Fontana 550, La Molina, Lima
Teléfono 317-1000 – 3191
www.sostenibilidad.usil.edu.pe

Primera edición, Marzo 2021

Dirección General
Galia García-Hjarles Villanueva

Supervisión de contenidos
Lindsay Valverde

Asesoría en la elaboración de este reporte
Massiel Cristóbal

Redacción
Manuel Mendoza

Diseño
Sandra Florián

Fotografías
Archivo USIL, Shutterstock

Portada
Archivo USIL

Está prohibida la reproducción total o parcial del contenido y las características de este reporte. Ningún texto o imagen contenidos en esta edición puede, sin autorización escrita de los editores, ser reproducido, copiado o transferido por cualquier medio impreso, digital o electrónico. Cualquier acto ilícito cometido contra los derechos de propiedad intelectual que corresponde a esta publicación será denunciado de acuerdo al Decreto Ley 822, Ley de Derechos de Autor, de la legislación peruana, así como las normas internacionales vigentes.

Reporte de Sostenibilidad 2018-2019

ÍNDICE

Cartas de autoridades > 8 - 17

Capítulos >

1

Corporación Educativa
San Ignacio de Loyola (USIL)

18 - 47

2

Gestión académica
de calidad

48 - 81

3

Creación de valor
humano y social

82 - 109

4

Campus
sostenibles

110 - 125

5

Gestión
económica

126 - 131

Acerca de este informe > **132 - 141**



Raúl Diez Canseco Terry

Carta del Fundador Presidente de la
Corporación Educativa San Ignacio de Loyola

(GRI 102-14)

Estimados lectores:

Actualmente, el Perú se encuentra enfrentando los efectos ocasionados por la pandemia mundial causada por la Covid-19. Este es un contexto de transformaciones importantes, donde los retos en cada uno de los sectores demandan esfuerzos por parte de toda la ciudadanía e instituciones. En este marco, la educación es un área clave para seguir construyendo el desarrollo cuyas bases hemos sentado en las últimas décadas.

Nuestra educación de calidad, innovación y solidaridad hacen que nuestra organización esté preparada para estar a la altura de las demandas que existen actualmente en el sector educativo; pues, desde nuestra fundación, hace más de 50 años, la Corporación Educativa USIL se ha caracterizado por implementar valores de vanguardia en todas sus unidades educativas.

Uno de esos valores es nuestro compromiso con la sostenibilidad. Les presento el **Informe de Sostenibilidad 2018-2019**, el tercero que publicamos. Este documento abre las puertas de nuestra institución hacia el bicentenario de nuestra fundación como país, una fecha histórica para cada peruano y peruana, que significará 200 años de vida republicana desde la declaración de nuestra independencia. Esta fecha nos hace reflexionar sobre el país que venimos construyendo y anhelamos, algo que, desde USIL, somos conscientes que la educación de calidad contribuye enormemente a consolidar.





La tecnología está conduciendo cambios de gran alcance y la sociedad del conocimiento demanda innovadores modelos educativos.

Quiero extender la invitación a cada actor de nuestra sociedad a sacar a flote lo mejor de cada uno para poder contribuir en las soluciones que nuestro país implementará para solucionar los retos que tendrá en el futuro. Recordemos que el emprendimiento, la sostenibilidad, la globalización y la investigación y desarrollo –nuestros pilares institucionales– han dictaminado el camino de las sociedades modernas.

Resalto que estos años hemos venido reafirmando nuestro liderazgo nacional e internacional, continuando con nuestra expansión a países como Paraguay, Bolivia o Estados Unidos. Además, hemos consolidado nuestro espíritu pionero; pues somos una de las primeras instituciones educativas en contar con una estrategia sobre la implementación de esfuerzos en relación a la educación virtual.

Este proceso de inserción a la era digital se dio mediante un fuerte proceso de transformación que llamamos “Huella Digital USIL”. Esta iniciativa nos ha permitido que hoy en día, en medio de las limitaciones propias de la cri-

sis sanitaria causada por la Covid-19, hayamos podido impulsar respuestas rápidas y efectivas para que la comunidad de nuestras unidades educativas (estudiantes, docentes y colaboradores) no aplase sus objetivos.

La tecnología está conduciendo cambios de gran alcance y la sociedad del conocimiento demanda innovadores modelos educativos para potenciar la creatividad y aprendizaje de los estudiantes.

También, quiero extender un mensaje de paz y fe, sabiendo que nuestras acciones conscientes y solidarias nos llevarán a un nuevo amanecer post crisis sanitaria.

Por último, reafirmamos nuestro compromiso por el desarrollo del país e identificamos nuevos retos en el sector educativo para poder impulsar ciudadanos y profesionales con nuestro ADN. Estamos convencidos que esta formación nos llevará a liderar los cambios que nuestro país afrontará a causa de los efectos de este desafío que actualmente nos toca vivir. (GRI 102-14)



Luciana de la Fuente

Mensaje de la Presidenta Ejecutiva de la Corporación Educativa USIL

(GRI 102-14)

Uno de nuestras prioridades, como organización, son las personas. Consideramos que preocuparnos por áreas como la salud y bienestar, el desarrollo del talento, la equidad, entre otros, nos brinda un enfoque de gestión integral de toda nuestra comunidad educativa.

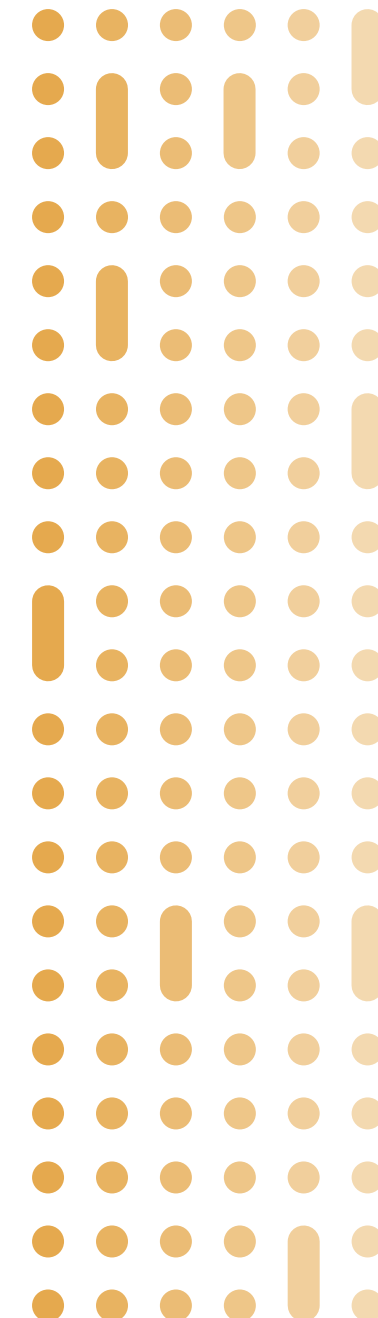
Destacamos la promoción de una vida sana en nuestras unidades educativas mediante “Modo USIL”, iniciativa de bienestar dirigida a toda nuestra comunidad, que se concentró en líneas claras como la actividad física, conciencia plena, alimentación saludable, relaciones personales y crecimiento profesional. Modo USIL evidenció mejorías de vida saludable en más del 60% de sus participantes.

Nuestro foco en la salud y bienestar también se refleja en la creación de las carreras de Ciencias de la Actividad Física y del Deporte y Medicina Humana, todas respondiendo a un enfoque preventivo de la salud. Nuestro objetivo es desarrollar competencias profesionales cada vez más acordes con los requerimientos de los retos actuales. En materia de desarrollo de capacidades de nuestro equipo humano, hemos alcanzado al 65% de colaboradores entre los dos años que abarca este reporte; lo que se ha traducido en cerca de 24 000 horas de capacitación y un promedio de 11.3 horas por colaborador.

Ahora bien, entre los efectos que esta crisis sanitaria causada por la Covid-19 trae al sector educativo está la convivencia entre la educación remota y la presencial. Nuestros espacios deben estar preparados para acoger a alumnos, docentes y colaboradores que demandarán bioseguridad y, a la vez, tranquilidad, ante los riesgos que esta crisis significa para la salud mental de las personas.



Estoy convencida que el trabajo a favor de estas áreas convierte a nuestra organización educativa en igualitaria, moderna y de calidad porque se enfoca claramente en el pilar más importante de toda organización: las personas. En ese sentido, veo con muchas expectativas que la Corporación Educativa USIL siga consolidándose como una propuesta educativa que busca el balance entre la calidad educativa y el bienestar de las personas.





Juan Manuel Ostoja

Gerente General – CEO de la Corporación Educativa USIL

(GRI 102-14)

Estoy muy satisfecho de seguir con esta tradición de presentar nuestro Informe de Sostenibilidad de la Corporación Educativa USIL, donde se comunica nuestras principales iniciativas a nivel institucional, social y ambiental a todos nuestros grupos de interés. Este informe refleja el fortalecimiento del pilar sostenibilidad en nuestra organización: constituimos la Vicepresidencia de Sostenibilidad Corporativa¹ y presentamos nuestra Política de Sostenibilidad Corporativa. Además, consolida nuestra contribución al desarrollo sostenible porque está alineado a los principios de la Agenda 2030 de las Naciones Unidas.

Un distintivo importante, con respecto a nuestro anterior informe de sostenibilidad, es la incorporación de información de nuestras prácticas en gobierno corporativo.

Destaco, además, nuestra incursión en la era digital mediante un fuerte proceso de transformación que llamamos “Huella Digital USIL”. Esta iniciativa nos ha permitido que hoy en día, en medio de la pandemia causada por el Covid-19, hayamos impulsado respuestas ágiles en materia de educación virtual. Somos una organización que hasta la fecha ha invertido más de USD \$ 2 millones en un programa Digital Learning Factory² y ha ampliado su propuesta educativa a plataformas como USIL Onlife.

En materia de gestión ambiental, definimos nuestras líneas de campus sostenible para nuestras sedes: gestión de residuos, consumo responsable, agua y energía, construcciones sostenibles, y cultura y aprendizaje. Destacamos, también, nuestro 2do puesto en el Reporte de Sostenibilidad Ambiental 2019 de la Red Ambiental Interuniversitaria (RAI) y el reconocimiento por parte del Programa “Huella de Carbono”, ambas iniciativas del Ministerio del Ambiente del Perú.

1 · Reemplazando a la Vicepresidencia de Responsabilidad Social.

2 · Informe de Sostenibilidad 2016-2017.



Por último, nuestros esfuerzos en la actualidad nos proyectan como una organización que brinda oportunidades educativas a miles de jóvenes. Estoy convencido que este documento servirá para proyectar nuestra apuesta por mejores prácticas en favor de nuestro desarrollo organizacional y de nuestros grupos de interés; sobre todo, en contextos actuales donde todos estamos afrontando múltiples retos.





Ramiro Salas

Rector – Universidad San Ignacio de Loyola

(GRI 102-14)

Los procesos educativos han atravesado en pocos meses cambios drásticos y estructurales que –probablemente– en situaciones típicas pueden haber tomado algunos años más. La coyuntura actual ha demostrado que no solo es útil estar preparados, sino fundamental para la propia sostenibilidad de las organizaciones que estamos comprometidas con la educación de los jóvenes en un país como el Perú.

Si bien este reporte aborda los años 2018 y 2019, en él se pueden hallar avances que han sido fundamentales para estar preparados en la digitalización de nuestro servicio educativo.

Asimismo, en ese período, en materia de gestión académica, destacamos el lanzamiento nuevas carreras en USIL (Ciencias de la Actividad Física y del Deporte, Medicina Humana, Ingeniería de Software, Ingeniería Mecatrónica y Administración y Finanzas Corporativas) y programas en EPG (Maestría en Derecho Empresarial y la Maestría en Diseño Gráfico). Hemos impulsado proyectos de investigación, llegando a invertir en fondos internos y relacionándonos con instituciones y universidades reconocidas a nivel mundial.

En materia social, hasta 2019 hemos beneficiado a casi 5 000 jóvenes con becas en diferentes modalidades. Igualmente, resaltan nuestros programas Sustainable Club, Mujer Empresaria, Acciones que inspiran y nuestro voluntariado institucional en diferentes eventos (por ejemplo, los XVIII Juegos Panamericanos, Juegos Parapanamericanos Lima 2019 o la Guardia del Papa Francisco). La presencia de la Corporación Educativa USIL en la comunidad cusqueña de Occopata, además, ha tenido un impacto positivo en los temas de nutrición, emprendimiento y educación en beneficio de los jóvenes, mujeres y población en general de la comunidad.

Si bien en la actualidad, los campus físicos no están siendo utilizados, es



necesario no descuidarlos. De allí que la digitalización no está divorciada de la promoción de espacios físicos sostenibles.

En la Universidad USIL seguiremos trabajando por la calidad educativa -sea en entornos virtuales o presenciales- que transmitan la esencia de nuestra propuesta de valor basada en nuestros pilares institucionales.





1

Corporación Educativa San Ignacio de Loyola

Formamos profesionales líderes que contribuyen al desarrollo del Perú y del mundo, con una educación de calidad, visión global y emprendedora, y con un genuino interés por aportar a sus entornos de manera ética y responsable.

(GRI 102-1)



1.1. | Nuestras unidades educativas

Estamos presentes en todos los momentos formativos de nuestros estudiantes: desde su preescolaridad hasta sus estudios de posgrado.



UNIDADES EDUCATIVAS Y SEDES

La Corporación Educativa USIL está conformada por siete unidades educativas nacionales e internacionales:

(GRI 102-2, GRI 102-6, GRI 102-7)

Coloring Dreams Preschool (CD Preschool)



Centro de educación inicial con una innovadora propuesta educativa para desarrollar el talento de niños de uno a cinco años de edad. Tiene presencia en Perú y Estados Unidos.

San Ignacio de Recalde School (SIR School)



Entidad de educación básica que forma niños y adolescentes de inicial, primaria y secundaria; acreditación Colegio del mundo por Bachillerato Internacional en el PEP y PD.

Instituto de Emprendedores (IE)



Entidad de educación superior que forma profesionales técnicos altamente competitivos.



Universidad San Ignacio de Loyola (USIL)



Institución emblemática de la corporación que forma líderes emprendedores y capaces de afrontar los retos del mundo actual. Ofrece carreras de pregrado en dos modalidades: regular y para personas con experiencia laboral (CPEL).

San Ignacio University - SIU (USIL Miami)



Universidad de la corporación en Miami, dedicada a formar futuros líderes con una visión global, emprendedora y sostenible.

Universidad San Ignacio de Loyola Paraguay (USIL Asunción)

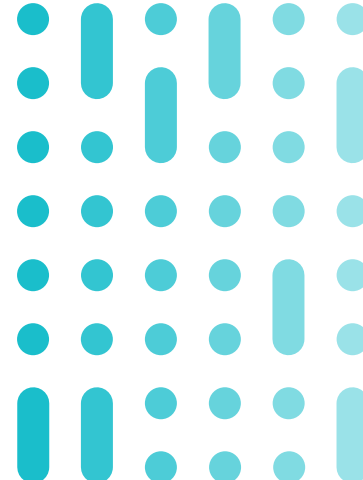


Brinda una formación integral que promueva el desarrollo de líderes con una sólida educación en valores.

Escuela de Postgrado (EPG)



Institución que desarrolla sus actividades educativas formando ejecutivos de perfil gerencial en nuestras sedes de la ciudad de Lima (Perú) y Miami (Estados Unidos).





1.1.

Desarrollamos nuestras actividades educativas en diez sedes ubicadas en las ciudades de Lima (Perú), Miami (EE. UU.) y Asunción (Paraguay).

Sedes de la Corporación Educativa USIL

(GRI 102-3, GRI 102-4, GRI 102-6, GRI 102-7)

Nacionales

La Molina

Campus Arquitecto Fernando Belaunde Terry, Av. La Fontana 550.
Campus Gran Almirante Miguel Grau, Av. La Fontana 750.

Independencia

Av. Industrial 3484, Urb. Industrial Panamericana Norte.
Av. El Pacífico 297-299, Urb. Industrial Panamericana Norte.

Magdalena del Mar

Jr. José Gálvez 386.

Pachacámac

Av. Paul Poblet Lind, Fundo La Carolina, Sección B, Parcela 1.

San Borja

Calle Géminis 251.

Huachipa

Calle N° 2 de Los Canarios Mz. D-2 Lot. 11 Lotización El Club, Segunda Etapa.

Miraflores

Calle Tacna 370.

Santiago de Surco

Calle El Rocío 337.

Internacionales

Miami

3905 Nw 107th Ave Suite #301 Doral FL 33178.

Paraguay

Av. Venezuela 2087 casi Av. Artigas.- Asunción

POBLACIÓN: ALUMNOS, DOCENTES Y COLABORADORES



Al cierre del 2019, nuestra comunidad educativa estuvo conformada por 50 580 alumnos, 412 docentes y 3308 colaboradores en total.

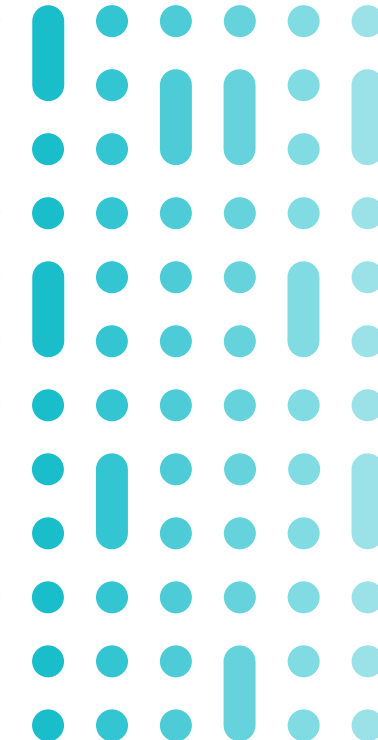


Composición de la Corporación Educativa USIL

(GRI 102-7, GRI 102-8)

| Población | 2018 | | 2019 | |
|-----------------|----------|-----------|----------|-----------|
| | Femenino | Masculino | Femenino | Masculino |
| Alumnos | 31 315 | 27 386 | 25 966 | 24 614 |
| Docentes* | 678 | 1 000 | 711 | 1 042 |
| Colaboradores** | 1 139 | 884 | 867 | 688 |

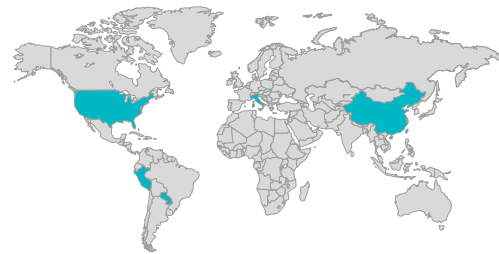
* Tiempo completo y parcial.
** Administrativos





1.2. | Trayectoria

Desde que nacimos hasta la actualidad, hemos buscado ampliar nuestra propuesta de valor incluso fuera de nuestras fronteras.



Durante más de cinco décadas de existencia hemos expandido nuestras unidades tanto en el Perú como en el extranjero con el propósito de formar líderes emprendedores e investigadores, que actúen con ética y busquen contribuir al desarrollo sostenible.

Nuestro modelo educativo nos ha llevado a lograr grandes hitos que nos han permitido consolidarnos como una organización exitosa, con presencia en Estados Unidos, China y Paraguay con más de 280 alianzas estratégicas en beneficio de nuestros alumnos.

Celebrando 50 años al servicio de la educación



Este acontecimiento lo celebramos con un gran evento en el Centro de Convenciones de Lima, en octubre de 2018. En dicha ceremonia presentamos nuestro concepto “Huella Digital USIL”, que expresa nuestro compromiso de consolidación hacia una era digital en la educación. Como se describirá en este reporte, en la Corporación Educativa USIL desplegamos una innovadora estrategia digital desde ese año.

Además, como parte de nuestros esfuerzos por construir una organización sostenible y exitosa, presentamos el libro “50 años de la Corporación Educativa USIL”.



Contamos con más de 25 000 alumnos alrededor del mundo



1.2.

Hechos relevantes 2018

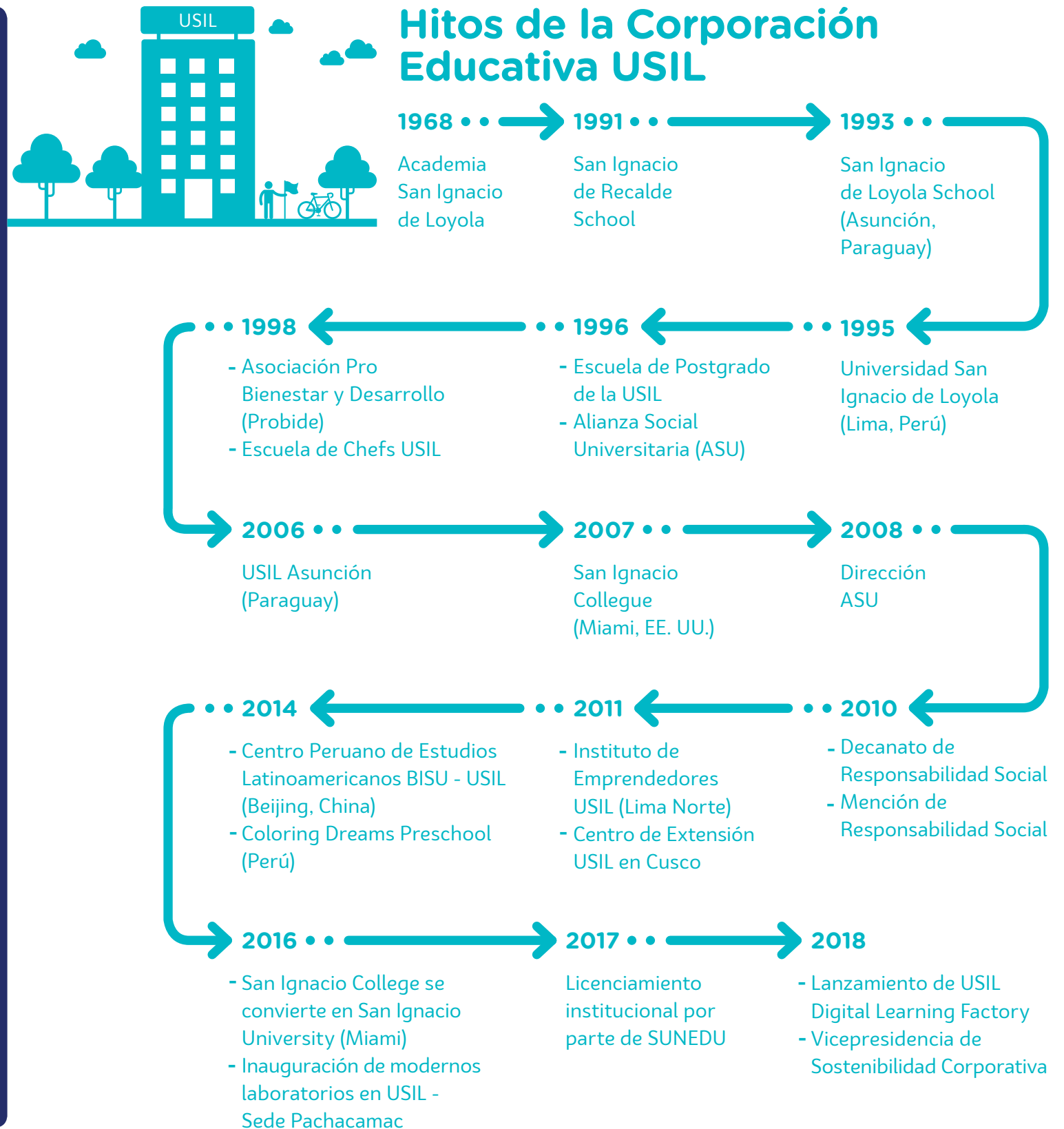


- En USIL se lanzaron las carreras de Ingeniería Mecánica y Música. En EPG se crearon nuevos programas: Maestría en Derecho Empresarial y la Maestría en Diseño Gráfico.
- En nuestra unidad educativa USIL Universidad Paraguay (Asunción) estrenamos nueva infraestructura.
- En nuestra unidad educativa SIR School, obtuvimos la acreditación internacional como un Colegio del Mundo IBO (Organización de Bachillerato Internacional, por su siglas en inglés) en el Programa de la Escuela Primaria PEP (Programa de la Educación Primaria).
- Lanzamiento de campaña “De qué tamaño es tu mundo” en USIL.

Hechos relevantes 2019



- En USIL se lanzaron las carreras de Ciencias de la Actividad Física y del Deporte (sede Pachacamac), Medicina Humana, Ingeniería de Software, Ingeniería Mecatrónica y Administración y Finanzas Corporativas. En EPG se iniciaron los programas semipresenciales: Maestría en Administración de Negocios – Executive MBA.
- En CPEL se lanzaron las carreras de Administración y Finanzas y Comunicación y Publicidad. Se ajustó la propuesta de marca de “CPEL te brinda las herramientas para potenciar tu empleabilidad”.





1.2.

Transformación digital

Acciones de vanguardia para las actuales expectativas de la educación.

Creemos que estar un paso adelante de las nuevas tendencias es fundamental para ofrecer una educación innovadora y de calidad. Por ello, desde 2018 nos sumamos a la tendencia mundial de virtualización en la educación, bajo el concepto de "Huella Digital USIL". Esto ha permitido que más personas puedan acceder a contenidos educativos desde cualquier dispositivo con conexión a internet.

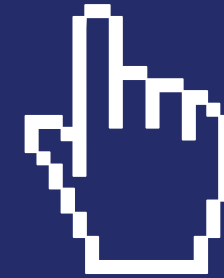
Hemos invertido, durante los últimos tres años, más de US\$ 2 millones en el Digital Learning Factory, para posicionarnos sólidamente en el mercado. Esta iniciativa es un laboratorio de producción y generación de contenidos digitales que funciona en un moderno local, el cual cuenta con laboratorios configurados para que los docentes puedan activar un set de grabación completo, con tan solo el uso de una tablet.

El Digital Learning Factory tiene también sets para generar escenarios virtuales, que luego de una post producción se convierten en OVAS (objetos virtuales de aprendizaje). Asimismo, este servicio posee un auditorio para 30 personas, equipado con una pizarra digital de 86 pulgadas, un sistema de videoconferencia, así como una cámara con módulo de seguimiento, audio y video de alta definición, un sistema líder en la automati-

zación y gestión de videos. Dicho sistema permite que todo se almacene en la solución Amazon Web Services y se integre al campus virtual de USIL.

Contamos con otras herramientas de enseñanza que nos han permitido tener presencia en el uso de aulas virtuales, como nuestra plataforma CANVAS, el Gastro Lab y el Lab Bloomberg. En relación a nuestros servicios destinados a los alumnos, contamos con la plataforma de Customer Relationship Management (CRM), la cual contiene datos de los estudiantes y permite contar, en tiempo real, con la información actualizada de los diferentes trámites realizados por el alumno. El colegio SIR School emplea plataformas digitales para el desarrollo de las clases tales como el SIR-Classroom de Google y Google Workspace.

Todas estas acciones nos han permitido ser uno de los pocos centros de educación superior mejor preparados, en educación virtual, para los retos que el difícil contexto de la pandemia ha demandado. Vimos como oportunidad la implementación de USIL Onlife, que es la primera plataforma educativa 100% virtual del Perú, mediante el uso de plataformas como Zoom y Canvas, donde ofrecemos desde cursos hasta programas de postgrado.



Digital Learning Factory (2019) en nuestras unidades educativas tuvo un alcance de:



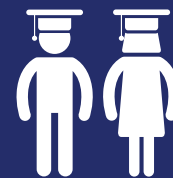
46 clases virtuales



245 videos educativos almacenados



620 utilizaciones de salas interactivas



372 alumnos beneficiados



633 docentes involucrados





1.3. | Nuestra cultura (GRI 102-16)

Nuestro enfoque educativo está basado en cuatro pilares institucionales: emprendimiento, investigación y desarrollo, sostenibilidad y globalización.



VISIÓN

Líder en la formación de profesionales éticos y de alta calidad según estándares nacionales e internacionales.

MISIÓN

Formar profesionales competentes y emprendedores, con responsabilidad social y con plena capacidad para desenvolverse nacional e internacionalmente.

PILARES INSTITUCIONALES



● Emprendimiento

El espíritu empresarial es nuestra permanente fuente de inspiración y uno de los rasgos distintivos de la educación de nuestros estudiantes. Cultivamos una cultura emprendedora, construida sobre una sólida base ética y moral, que promueve la innovación, el liderazgo, la competitividad y la creación de valor, y permite a los estudiantes identificar y aprovechar al máximo las oportunidades de negocio.



● Investigación y desarrollo

Apostamos por un desarrollo nacional inclusivo y sustentable a través de una educación que prioriza la investigación y la innovación tecnológica en los diferentes ámbitos del conocimiento y su transferencia a la sociedad. Asimismo, en cada país que operamos, promovemos un saber profundo de las características locales, un sentido de pertenencia, el orgullo de la propia cultura, así como la gestión eficiente de los recursos. En suma, trabajamos por educar ciudadanos comprometidos con el desarrollo local y con una visión integral de su realidad.



● Sostenibilidad

Estamos comprometidos con el desarrollo sostenible del Perú y el mundo, a través de la implementación de un modelo de gestión integral que vela por el desempeño óptimo de los impactos sociales, ambientales y económicos de todas las operaciones; brindando un servicio educativo de calidad mediante la formación de ciudadanos responsables, éticos y empáticos, capaces de plantear soluciones sostenibles e innovadoras que generen bienestar para la sociedad.



● Globalización

Nuestra visión global permite a los estudiantes desarrollarse eficazmente en cualquier parte del planeta. Contamos con 282 alianzas estratégicas con instituciones académicas de todo el mundo. Además, nuestra presencia en diversos países y nuestra vocación bilingüe nos permite ofrecer una educación con visión global y de altos estándares internacionales.





1.3.

VALORES INSTITUCIONALES (GRI 102-16)

Los integrantes de la corporación actúan de acuerdo a nuestros seis valores institucionales, los cuales se reflejan en nuestro Reglamento Interno de Trabajo –actualizado en setiembre del 2018– que tiene como objeto establecer el conjunto de normas esenciales destinadas a promover y fortalecer las relaciones laborales dentro de nuestra organización, esto con el fin de lograr una alta productividad.

Además, contamos con Código de Ética y Conducta. Este documen-

to presenta los principios básicos que guían el actuar cotidiano de nuestros Directivos, funcionarios y colaboradores en general, permitiendo alcanzar los mejores estándares éticos para la organización. Se trabaja temas como conflictos de interés, empleos fuera de la institución, relaciones con los estudiantes, información confidencial, entre otras.

Los valores institucionales que inspiran las acciones en nuestra organización son:



32
33



Gremios y adhesiones

(GRI 102-12, GRI 102-13)

- Adhesión al Pacto Global.
- Miembro del patronato de la organización Perú 2021.
- Unión de Responsabilidad Social Universitaria Latinoamericana (URSULA).
- Red Ambiental Interuniversitaria (RAI).
- Cámara de Comercio Americana del Perú (AmCham Perú): conformamos los comités de sostenibilidad y educación.



1.4. | Nuestro gobierno corporativo

(GRI 102-5, GRI 102-18, GRI 102-22)



Nuestro objetivo es ser una corporación que se caracterice por la transparencia y el cumplimiento de las normativas.

INSTANCIAS DE GOBIERNO



Se cuenta con cuatro órganos de gobierno, los cuales funcionan de acuerdo a lo establecido en la Ley General de Sociedades N° 26887, al estatuto social y a los pactos entre accionistas. Estos son:

- Junta General de Accionistas
- Directorio
- Gerencia General
- Comité Administrativo y Financiero

Además, nos regimos en base al estatuto aprobado en Junta General de Accionistas, del 16 de octubre de 2018 e inscrito en el asiento B0024 de la partida 11165047 del Registro de Personas Jurídicas de Lima. Nuestra Junta General de Accionistas es el espacio de nuestra organización encargado de elegir el Directorio, el cual se conforma por candidatos propuestos por los mismos accionistas.

Transparencia

En base a nuestra Política de Transparencia, promovemos el libre acceso a la información vinculada a nuestra gestión financiera, planes estratégicos, estatutos y reglamentos.

Estamos convencidos de que la difusión de estos contenidos fortalece el espíritu de buenas prácticas empresariales y socialmente responsables ante nuestros grupos de interés.



Nuestra Junta General de Accionistas es el espacio de nuestra organización encargado de elegir el Directorio.



1.4.

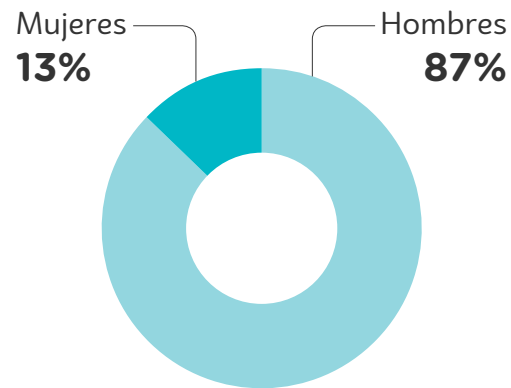
ESTRUCTURA DIRECTIVA

(GRI 102-18, GRI 102-22, GRI 102-23, GRI 102-24)

Nuestro Directorio lo componen profesionales de diferentes disciplinas, con gran experiencia y reputación en el sector empresarial y académico nacional e internacional. Nuestro Fundador Presidente, Raúl Diez Canseco Terry, se encuentra en el Top 50 de los líderes empresariales más influyentes del Perú (2018 y 2019), según el Ranking Merco Líderes.

Entre nuestros Directores se encuentran exfuncionarios de alto rango del Estado peruano y miembros de directorios de firmas extranjeras. Asimismo, este órgano lo conforman tres directivos independientes y una directiva mujer.

Composición del Directorio y Plana Gerencial



Directorio

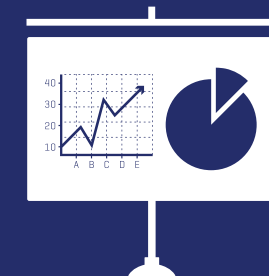
| Cargo | Nombre |
|----------------|----------------------------------|
| Presidente | Raúl Diez Canseco Terry |
| Vicepresidente | Luciana De la Fuente |
| Director | Ismael Benavides Ferreyros |
| Director | Tomás Póveda Ortega |
| Director | Federico Martínez Zúñiga |
| Director | Emilio Rodríguez Larraín Salinas |
| Director | Álvaro Carulla Marchena |
| Director | Eduardo Michelsen Delgado |
| Director | Julio Romaní Vadillo |

Plana Gerencial

| Cargo | Nombre |
|------------------------------|-------------------------------|
| Gerente General | Juan Manuel Ostoja Carmelino |
| Sub Gerente General | Diego Castrillón Dioses |
| Gerente de Finanzas | Francisco Goicochea De Benito |
| Gerente de Talento y Cultura | Mariela Sánchez Vásquez |
| Gerente Comercial | César Cobos Barrantes |
| Gerente Legal | César Díaz Bocanegra |



Participación del Fondo de Inversiones Kandeo



Con el fin de fortalecer nuestra propuesta educativa y tener el alcance internacional al cual apuntamos, tomamos la decisión de abrir el 18.6567% de nuestras acciones, sumando como socio estratégico a Kandeo Fund. Este nuevo aliado es un fondo de inversión colombiano-estadounidense, cuyo objetivo es la realización de inversiones de capital a largo plazo en el Perú, México y Colombia.

Estamos convencidos de que esta alianza permitirá llevar nuestro sueño de educación de calidad a nivel nacional e internacional. Muestra de ello es que nos hemos abierto paso en Estados Unidos y Bolivia, además de reforzar nuestro alcance en el mercado peruano (caso Arequipa).

Destacamos que en nuestro Directorio contamos con ejecutivos como Eduardo Michelsen Delgado y Julio Romaní Vadillo, ambos pertenecientes al Grupo Kandeo.





1.4.

Logros y reconocimientos 2018 y 2019

Formamos parte de *rankings* reputacionales y académicos, tanto nacionales como internacionales.

✓ 2018



Rankings reputacionales:

- **Merco Empresas:** 6° lugar en el sector Educación (54° en el ranking general).
- **Merco Responsabilidad y Gobierno Corporativo:** 8° en el sector Educación (38° en el ranking general).
- **Webometrics Perú:** 7°



Nuestra modalidad CPEL lideró el mercado de Pregrado adulto con un 49% de aceptación, según Arellano Marketing Agencia de Investigación de Mercado. En USIL se incrementaron los nuevos ingresos pregrado en 15% respecto al 2017.



Rankings académicos:

- **QS Perú:** 18°.
- **QS Latinoamérica:** 301°.
- **América Economía:** 10°.



Por cuarto año consecutivo recibimos el Distintivo Empresa Socialmente Responsable por parte de Perú 2021.



En nuestra unidad educativa SIR School logramos el 1er premio al proyecto Sostenible Proyecto Educa Splash y el 1er puesto en School Start Up.



Logramos el 1er lugar en el programa “Recíclame, cumple tu papel” de Aldeas Infantiles SOS y Kimberly Clark.



Nuestra unidad educativa IE, recibió como reconocimiento el 1er puesto en el III Concurso “Magdalena viste de verde”, organizado por el municipio de ese distrito.

✓ 2019



Rankings reputacionales:

- **Merco Empresas:** 6° lugar en el sector Educación (55° en el ranking general).
- **Merco Responsabilidad y Gobierno Corporativo:** 7° lugar en el sector Educación (59° en el ranking general).
- **Ingreso al Top 100 del Merco Talento:** 9° en el sector Educación (77° en el ranking general).
- **Webometrics Perú:** 11°.



Rankings académicos:

- **QS Perú:** 11°.
- **QS Latinoamérica:** 251°.
- **América Economía:** 8°.



Por segundo año consecutivo, SIR School obtuvo los primeros puestos en matemática, inglés y comunicaciones en certámenes organizados por la Asociación de Colegios Particulares Amigos (ADECOPA).



Por quinto año consecutivo recibimos el Distintivo Empresa Socialmente Responsable por parte de Perú 2021.



2do puesto en el Reporte de Sostenibilidad Ambiental 2019 de la Red Ambiental Interuniversitaria (RAI), reconocida por el Ministerio del Ambiente (MINAM).



Reconocimientos a la labor del voluntariado estudiantil por parte de los Panamericanos Lima 2019, Liga Contra el Cáncer y Ponle Corazón.



Reconocimiento por la gestión ambiental, de parte de la empresa Statkraft.



En USIL, se incrementaron los nuevos ingresos pregrado en 12% respecto al 2018. Además, se cumplió el 100% del objetivo de inscritos en las nuevas carreras de Ciencias de la Actividad Física y del Deporte y Medicina Humana con un registro de 135 alumnos en su primer año y 80, respectivamente.





1.5. | Sostenibilidad, columna fundamental

Entendemos a la sostenibilidad como un modelo de gestión integral que busca un equilibrio entre lo social, lo ambiental y lo económico en cada una de nuestras operaciones.

LA VICEPRESIDENCIA DE SOSTENIBILIDAD CORPORATIVA

A finales de 2018, presentamos el pilar institucional de sostenibilidad, como una evolución del de responsabilidad social. Esto responde a que evaluamos que el enfoque de sostenibilidad aporta mucho valor a nuestros pilares y enfoque educativo debido a su visión integral.

lización de la responsabilidad social en todos los niveles de nuestras unidades educativas. En los años 2018 y 2019 asignamos la siguiente inversión que abarcó acciones de posicionamiento a la Corporación Educativa USIL como una organización líder en sostenibilidad a nivel nacional.

Es así que constituimos la Vicepresidencia de Sostenibilidad Corporativa³, un cambio que representa el fortalecimiento de nuestro enfoque de gestión en base a la transversa-

Además, desarrollamos acciones a nivel social y ambiental con poblaciones vulnerables dentro y fuera de la ciudad de Lima, y generamos conocimiento que fortalece lo académico.



Presupuesto destinado en 2018⁴



Inversión en Sostenibilidad



S/ 2 213 194



3 · Anteriormente llevaba el nombre de Vicepresidencia de Responsabilidad Social.

4 · Gasto 2018 fue reportado a la SUNEDU.



1.5.

POLÍTICA DE SOSTENIBILIDAD (GRI 102-12)

Con la constitución de la Vicepresidencia de Sostenibilidad Corporativa, a finales del 2019 suscribimos nuestra nueva Política de Sostenibilidad Corporativa, un hito en nuestra organización porque establece los lineamientos de nuestras acciones con el fin de minimizar los riesgos a nivel económico, social y ambiental.

La creación de esta política facilitó que en diciembre de 2019 realizáramos la primera sesión de nuestro Comité de Sostenibilidad, liderado por el Gerente General de USIL e integrado por seis ejecutivos de la alta dirección. Las funciones de este comité son:

- Proponer acciones estratégicas para la implementación del enfo-

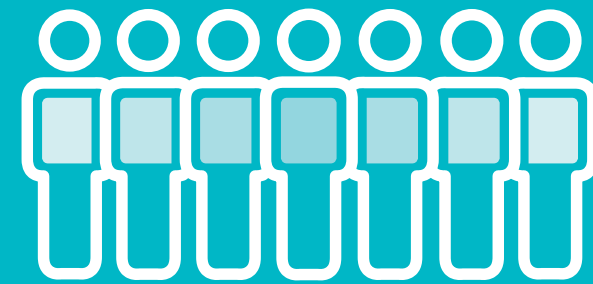
que de sostenibilidad en la mejora de la organización.

- Promover la mitigación de impactos ambientales a nivel local y regional, en articulación con instituciones públicas y privadas.

Nuestra política se encuentra alineada a los 17 Objetivos de Desarrollo Sostenible (ODS) de la Agenda 2030 de las Naciones Unidas. Nuestra gestión estratégica debe representar una contribución directa a esta alianza global para lograr la solución de problemáticas que aquejan a todas las sociedades del mundo. Establecimos lineamientos de acuerdo a los focos de acción de los Objetivos de Desarrollo Sostenible.



Los cinco lineamientos de la Política de Sostenibilidad USIL



Personas



Planeta



Prosperidad



Paz



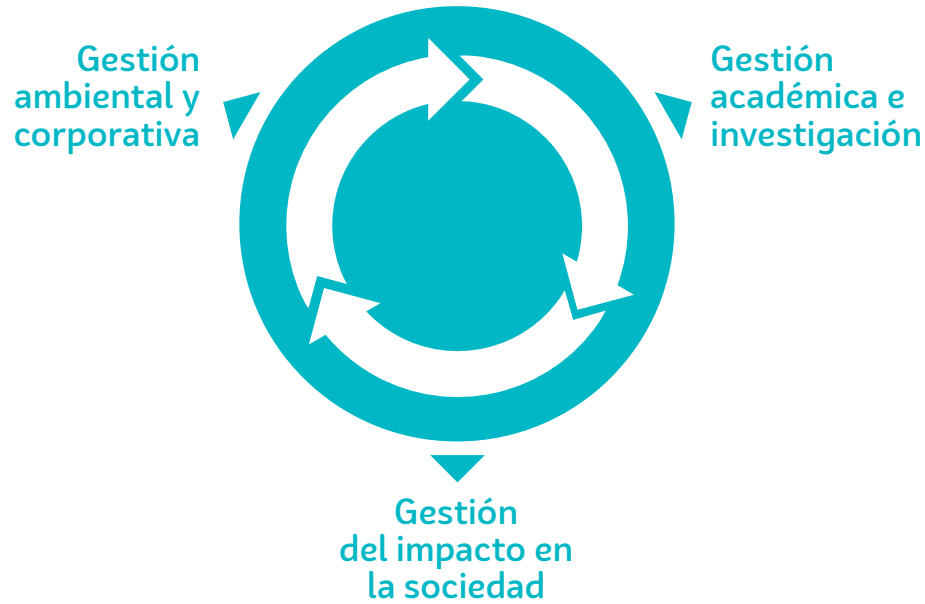
Alianzas



1.5.

MODELO DE ORGANIZACIÓN SOSTENIBLE

Los lineamientos anteriormente mencionados han permitido fortalecer nuestro modelo de gestión organizacional, donde identificamos tres áreas de trabajo:



En la Corporación Educativa USIL este modelo se traduce en un compromiso por implementar la responsabilidad social en todas nuestras unidades educativas, especialmente en la Universidad que fue la que guio el camino para la organización. Dicho compromiso se construyó para superar antiguos enfoques, como los de filantropía y proyección social. En ese sentido, en USIL tomamos este concepto para aplicarlo a más de un campo de acción:



La formación del estudiante



El enfoque de los proyectos sociales

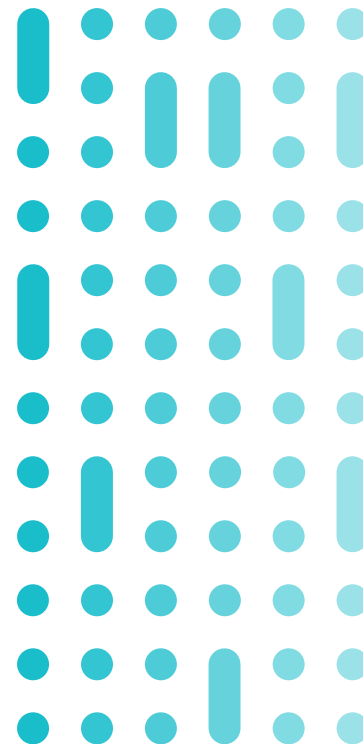


La gestión de los principales impactos de las sedes de las unidades educativas de la corporación

44
45



Formamos líderes emprendedores e investigadores que contribuyan al desarrollo sostenible



1.5.

NUESTROS GRUPOS DE INTERÉS

Buscamos que cada nivel de gestión en nuestra organización genere valor para nuestros grupos de interés. Ello demanda una relación cercana, innovadora y sostenible. Nuestros grupos de interés son personas, grupos, entidades y organizaciones con quienes nos relacionamos en algún punto de nuestra cadena de valor.

Nuestro proceso de identificación de grupos de interés cumple con los siguientes criterios: (GRI 102-42)



Impacto
(positivo o negativo)
en nuestras
actividades u
operaciones



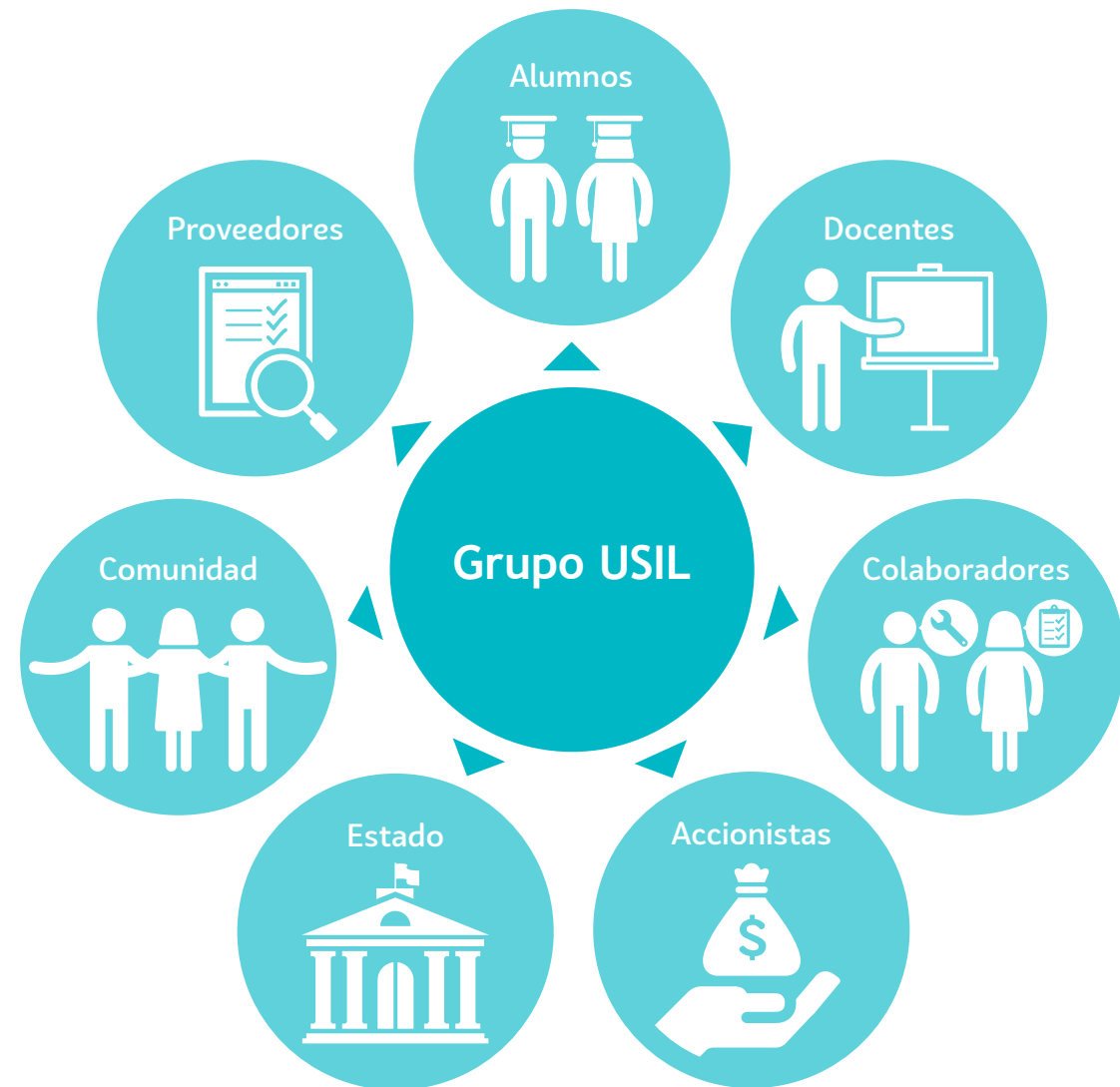
Relación con
la organización.
Esta se puede
dar de forma
legal, comercial,
contractual,
coyuntural o de
cualquier otra clase



Capacidad
de influir en
la continuidad
de nuestra
organización

Grupos de Interés identificados y priorizados

(GRI 102-40, GRI 102-43)



Construimos una marca que transmite nuestros valores institucionales a cada uno de nuestros grupos de interés. Contamos con las siguientes herramientas de comunicación para relacionarnos con nuestros grupos de interés, estas son: *mailings*, *Infosil*, *USIL Life*, *webs* de la Corporación Educativa USIL, eventos, talleres, *iWall*, paneles, *banners*, charlas informativas, HTML corporativo, SMS, WhatsApp, redes sociales, mix de medios (paneles publicitarios, vallas, radio y cable), entre otras.



2

Gestión académica de calidad

Nuestros estudiantes deben estar listos para los retos del mundo laboral y digital. Por ello, nos preocupamos por brindarles la mejor oferta académica del mercado educativo nacional.



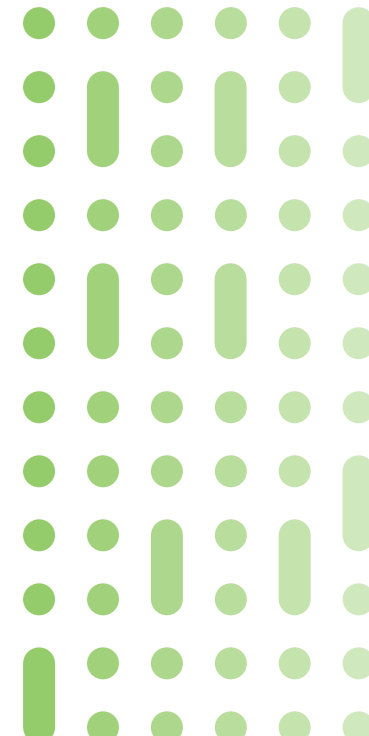
2.1. | Modelo formativo

Cuidamos cada detalle de la formación que reciben nuestros alumnos desde el nivel inicial hasta los estudios universitarios y de postgrado.

Nuestro propósito es formar ciudadanos preparados para los retos de las sociedades contemporáneas. Nuestra propuesta educativa refleja nuestros cuatro pilares institucionales, pues nos permiten inculcar conocimientos y competencias acordes a las tendencias globales.

Las unidades cuentan con modelos metodológicos para cada uno de los niveles de educación donde compartimos valores como lealtad, eficiencia, pasión, servicio, compromiso y respeto.

Además, en el caso de la Universidad USIL tenemos un Consejo Consultivo Internacional, integrado por destacados profesionales de los ámbitos académico, político, científico y económico, destinado a mantener y promover niveles de excelencia y calidad.

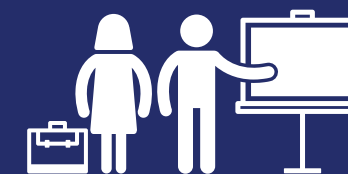


Tendencias enfocadas en la salud y el bienestar



En el período reportado, nuestra propuesta educativa ha buscado fortalecerse en temas vinculados con la medicina preventiva, la nutrición y el bienestar. Lanzamos nuevas carreras acordes a las nuevas tendencias en educación y sus respectivas ramas. Estas son: Ciencias de la Actividad Física y el Deporte y Medicina Humana.

Carreras universitarias para personas con experiencia laboral (CPEL)



En nuestra unidad educativa USIL existe la modalidad CPEL. Esta modalidad está dirigida a adultos que ya cuentan con experiencia en el campo laboral pero requieren completar estudios universitarios para adquirir las habilidades necesarias que les permita ascender hacia posiciones de liderazgo y mayor responsabilidad en sus centros de labores.

Disponemos de ocho carreras universitarias bajo esta modalidad: Administración de Empresas, Ingeniería Empresarial y de Sistemas, Marketing y Gestión Comercial, Negocios Internacionales, Contabilidad, Comunicación y Publicidad, Administración y Finanzas e Ingeniería Industrial.



2.1.

Propuestas metodológicas por nivel educativo

| Niveles | Descripción |
|--|---|
| Preschool: Coloring Dreams Preschool | <ul style="list-style-type: none"> Se basa en la innovadora propuesta educativa "Bright Modules", módulos que permiten el desarrollo integral de la mente y las competencias del niño. Despliega el enfoque de la "Modularidad de la Mente", propuesta que cuenta con novedosas experiencias de aprendizaje diseñadas para niños de 2 a 5 años, con el fin de optimizar sus talentos y desarrollo socio emocional. Involucra a la familia del niño en su desarrollo integral para una mayor sostenibilidad de nuestra metodología. Desarrolla seis módulos: matemática, socioemocional, ciencias, lenguaje, arte y psicomotricidad. |
| Formación básica (primaria y secundaria): San Ignacio de Recalde School | <ul style="list-style-type: none"> En ambos niveles (primaria y secundaria) responde a los requerimientos del Ministerio de Educación (MINEDU) del Perú. Promueve el desarrollo de niños y jóvenes líderes, con visión emprendedora, dominio de la tecnología y dominio de otros idiomas (inglés y francés). Utiliza el enfoque socio-cognitivo donde el currículo fomenta competencias que preparen al estudiante para contextos de alto grado competitivo a nivel global. Se enmarca en los atributos del perfil del egresado de Bachillerato Internacional (IB): alumnos indagadores, informados e instruidos, pensantes, buenos comunicadores, íntegros, de mentalidad abierta, solidarios, audaces, equilibrados y reflexivos. Asimismo, ofrece el "Programa del Diploma", dirigido a jóvenes entre 16 y 19 años, generado a partir del IB, como una última etapa de la formación básica. Desarrolla las siguientes metodologías de enseñanza: <i>Flipped Classroom</i>, aprendizaje basado en proyectos, aprendizaje basado en problemas, aprendizaje colaborativo, <i>visual thinking</i> y <i>design thinking</i>. En el nivel secundaria organiza proyectos de voluntariado en Occopata (Cusco) y programas de intercambios estudiantiles. Se ofrece el Programa de Escuela Primaria (PEP) se centra en el desarrollo integral del niño y de su capacidad de indagación. Permite una experiencia transformadora para los alumnos, los docentes y las comunidades escolares en su conjunto, y consigue resultados excelentes porque brinda una educación interesante, pertinente, estimulante y significativa. |
| Formación técnica superior: Instituto de Emprendedores (IE) | <ul style="list-style-type: none"> Cuenta con once carreras, agrupadas en seis escuelas. Forma profesionales preparados para las exigencias del mercado laboral y su valor diferencial se compone de una propuesta basada en principios éticos y conocimientos técnicos. Implementa un modelo formativo para líderes emprendedores, agentes de cambio, profesionales comprometidos con el desarrollo sostenible y creadores de oportunidades. Además, inculca el aprendizaje de otros idiomas, experiencias formativas y uso de metodologías ágiles para la innovación (<i>design thinking</i>, <i>scrum</i> o <i>agile</i>). El IE cuenta con una alianza estratégica con nuestra universidad USIL que permite a los alumnos continuar su formación profesional para obtener el grado de bachiller. |
| Formación universitaria: Universidad San Ignacio de Loyola, USIL Business School – Miami (USIL Miami) y USIL Universidad Paraguay (USIL Asunción) | <ul style="list-style-type: none"> La Universidad USIL cuenta con 35 carreras agrupadas en ocho facultades, y tiene el licenciamiento de la SUNEDU. Forma profesionales competentes y comprometidos con el desarrollo socioeconómico sostenible de las sociedades, con una visión nacional e internacional. Además, desarrolla capacidades de liderazgo para responder exitosamente a las necesidades del mundo laboral. Implementa el modelo cognitivo-constructivista, donde el centro del proceso de aprendizaje es el alumno y su experiencia. Esto se fortalece con enfoques que promueven la deducción, el análisis y la síntesis para la solución de problemas. Inculca una formación de gestión empresarial con un enfoque de sostenibilidad y responsabilidad social. En los últimos años, ha implementado el uso de nuevas tecnologías para un mayor alcance de su oferta educativa, el uso de datos y la mejora de la comunicación con los alumnos. Cuenta con una Escuela de Chefs que impulsa dos diplomados acreditados por la American Culinary Federation (ACF), la más prestigiosa institución de acreditación culinaria en los Estados Unidos de América. Esta escuela tiene seis programas. USIL Paraguay fue creada por Ley de la Nación 3093/06. Cuenta con cuatro facultades, ocho carreras en modalidad presencial y a distancia, todas ellas aprobadas y habilitadas por el CONES. USIL Business School Internacional (Paraguay): es una Escuela de Negocios a nivel de postgrado creada por el Consejo Directivo USIL en el año 2016; representada por su visión internacional, el compromiso con la innovación educativa y el carácter emprendedor de sus estudiantes. Actualmente UBS Py cuenta con más de 1000 estudiantes, las diferentes ofertas académicas se dividen en: entrenamientos intensivos de formación continua, diplomaturas, especializaciones y maestrías; además del área de formación en la modalidad <i>incompany</i>. Cuenta con más de 50 diplomados actualizados al año y con cinco carreras de postgrados incluidas maestrías. |
| Postgrado: Escuela de Postgrado (EPG) | <ul style="list-style-type: none"> Posee diez programas de maestría y cuatro programas de doctorado. Fortalece competencias como la comunicación integral, la investigación científica, la gestión de recursos y el desarrollo humano. Impulsa la elaboración de trabajos de investigación sobre temas de emprendimiento e innovación en empresas y organismos públicos y otros temas relevantes relacionados a los programas que ofrece. Viene participando de un proceso de acreditación nacional (SINEACE) e internacional (EQUAA) y la internacionalización de programas académicos de investigación. |

2.2. | Formación con base en nuestros pilares institucionales

Las competencias de nuestros egresados están orientadas al emprendimiento, la investigación y desarrollo, la sostenibilidad, y la globalización.

Nuestros pilares institucionales son la base del desarrollo de nuestro modelo de enseñanza como corporación educativa. De hecho, en nuestra estructura organizacional existen responsables de trabajar dicho propósito.



Áreas responsables de los pilares institucionales en la Corporación Educativa USIL



Vicepresidencia de Emprendimiento



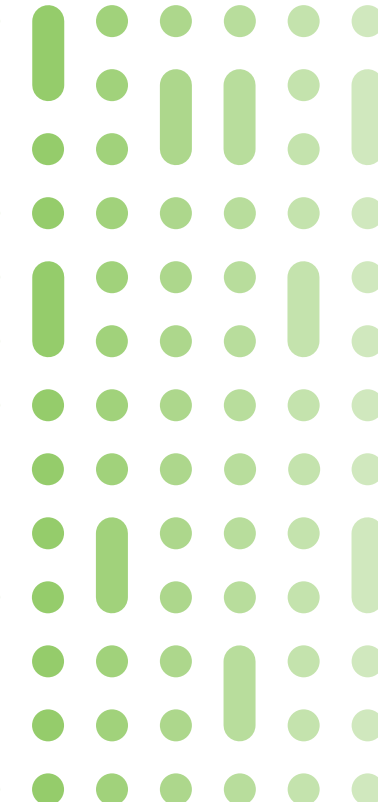
Vicerrectorado de Investigación



Vicepresidencia de Sostenibilidad Corporativa



Vicepresidencia de Relaciones Internacionales



2.2.



PILAR DE EMPRENDIMIENTO



Promovemos el espíritu empresarial, la competitividad y la creación de valor en cada uno de nuestros alumnos.

- **En USIL:** Impulsamos la pre-incubación e incubación de modelos de negocios a través de la Mención en Emprendimiento e incluimos contenidos como habilidades blandas, metodologías ágiles, emprendimiento e innovación en los cursos de las carreras. Además, entre 2018 y 2019 nos relacionamos con importantes agentes internacionales como TIC Américas de la OEA, Telefónica Open Future y Red de Aceleradoras de la Alianza del Pacífico.

Medio ambiente e innovación



Hemos desarrollado 16 emprendimientos relacionados con componentes ambientales y 48 emprendimientos vinculados con innovación tecnológica.

Contamos con la incubadora de negocios USIL Ventures, que permite conectar a los estudiantes con el ecosistema emprendedor e innovador nacional e internacional. Esta instancia fue una de las ganadoras del proyecto “Fortalecimiento de Agentes de Intermediación Finan-

USIL: Logros de la incubadora Usil Ventures



| Indicador | 2018 | 2019 |
|---|------|------|
| N° de actividades de emprendimiento | 36 | 56 |
| N° de participantes | 1802 | 1972 |
| N° de alumnos matriculados en la Mención en Emprendimiento | 1109 | 984 |
| N° de docentes capacitados y certificados en temas de innovación y emprendimiento | 145 | 142 |
| N° de planes de negocio elaborados | 240 | 245 |
| N° de emprendimientos y/o negocios incubados | 19 | 29 |

SIR School: Logros en emprendimiento



| Indicador | 2018 | 2019 |
|---|------|------|
| N° de actividades de emprendimiento | 12 | 12 |
| N° de participantes | 1200 | 1300 |
| N° de docentes capacitados y certificados en temas de innovación y emprendimiento | 2 | 3 |

ciera: Incubadoras 2.0”, lo que permitió la asignación de S/. 1 470 000 de capital. También, hemos desarrollado convocatorias para programas como Startup USIL, Biostartup y Open Future, los cuales permiten fortalecer (mediante capital semilla) a potenciales ideas emprendedoras.

- **En EPG:** Desarrollamos distintos programas para impulsar el conocimiento sobre la elaboración de planes de negocios, planes de marketing y planes estratégicos vinculados a las empresas.

- **En USIL Asunción:** Hemos empezado a introducir, en diferentes cursos, el componente de emprendimiento, lo cual se ve reflejado en los 12 eventos desarrollados de esta temática.

- **En SIR School:** Logramos que dos equipos de estudiantes se ubiquen dentro de los 10 primeros puestos de la competencia School StartUp. También, creamos la asignatura de Emprendimiento, con una hora de clase desde 6° a 11° grado y organizamos la Feria EmprendeSIR.

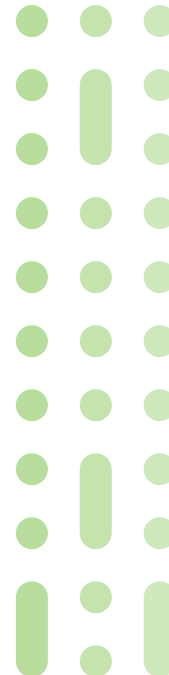
2.2.

PILAR DE INVESTIGACIÓN Y DESARROLLO

Desde el Vicerrectorado de Investigación priorizamos el ecosistema de investigación e innovación tecnológica como componentes básicos de la formación de ciudadanos y profesionales. Hemos fortalecido nuestras políticas para impulsar la producción científica entre nuestros estudiantes.

- **En USIL:** Promovimos el acceso de los estudiantes, desde el primer año de carrera, a fondos concursables internos y externos para la ejecución de sus tesis. Asimismo, implementamos la estrategia de co-financiamiento para tres proyectos de investigación, junto con el FONDECYT⁵ y el Banco Mundial.

- **En EPG:** Logramos que desde las tesis doctorales se desarrollen artículos científicos, lo cual es un proceso que se produce antes de la sustentación. Así se logra contar con un artículo científico publicado como requisito de graduación a nivel doctoral. Contamos con docentes capacitados y comprometidos con la labor de investigación. Por ejemplo, contamos con el “bono por publicación indizada” para docentes⁶ (tiempo completo y tiempo parcial) que, entre 2018 y 2019, tuvo 10 beneficiarios.



USIL y EPG: Actividad de Investigación



| Indicador | 2018 | 2019 |
|--|-------|-------|
| Estudios publicados en revista “Propósitos y Representaciones” | 28 | 56 |
| Publicaciones en revistas indizadas en distintas bases de datos (WoS, Scopus, SciELO, entre otras) | 161 | 285 |
| Documentos depositados en el Repositorio Institucional USIL | 5 196 | 6 202 |

USIL: Financiamiento con fondos concursables⁷



| Indicador | 2018 | 2019 |
|---|------|------|
| N° de tesis | 3 | 9 |
| N° de congresos internacionales financiados | 1 | 1 |

USIL y EPG: Investigación en docentes



| Indicador | 2018 | 2019 |
|--|------|------|
| N° de docentes en DINA | 710 | 741 |
| N° de docentes en REGINA | 36 | 46 |
| N° de publicaciones de investigaciones | 23 | 28 |

- **En SIR School:** Contamos con un área de ciencias para los estudiantes de 6° a 11° grado. Promovemos la redacción de ensayos y monografías para fortalecer los conocimientos de los cursos dictados.

Realizamos ferias de ciencias donde contamos con 50 (2018) y 72 (2019) proyectos de Ciencia, Biología, Física y Química.

En 4to y 5to de secundaria, se permite la elección del programa IB: International Baccalaureate (Currícula con estándares Internacionales) y a través del DIPLOMA que lo acredita como estudiante de un Colegio del Mundo podrá contar con acceso a una institución superior de otro país.

En USIL



Consolidamos nuestra Oficina de Gestión de Proyectos de Investigación y logramos financiar 14 proyectos con fondos internos por:

2018: **S/ 94 675**

2019: **S/ 23 356**

Se financiaron tres proyectos de FONDECYT/CONCYTEC - Banco Mundial (80%) y el cofinanciamiento de USIL (20%):

2018: **S/ 5 400**

2019: **S/ 1 301 229**

Agricultura sostenible



En el Fundo Pisco se desarrollan programas tecnológicos de experimentación agrícola con el cultivo de mandarinas, arándanos, hortalizas y vid en un terreno de más de 40 hectáreas dedicadas al cultivo de alimentos orgánicos y la fabricación de nutraceuticos.

Se ha iniciado un proyecto de investigación en cultivos orgánicos que busca la promoción de una alimentación saludable.



5 · Fondo Nacional de Desarrollo Científico, Tecnológico y de Innovación Tecnológica.

6 · También aplica para colaboradores académicos y administrativos.

7 · Fondos internos y externos.



2.2.



PILAR DE SOSTENIBILIDAD



A finales de 2018, desde la Vicepresidencia de Sostenibilidad Corporativa cambiamos nuestro antiguo pilar de responsabilidad social por el de sostenibilidad, reafirmando nuestro compromiso como organización educativa con el desarrollo sostenible.

Hemos implementado la estrategia de transversalización del enfoque de sostenibilidad y responsabilidad social en todos los niveles académicos en nuestras unidades educativas. Hasta 2019 logramos identificar 115 cursos de las carreras impartidas en nuestras unidades educativas USIL e IE, que cuentan con conteni-

dos relacionados a los Objetivos de Desarrollo Sostenible.

En el último año, nuestra estrategia ha consistido en fortalecer el conocimiento de toda la comunidad educativa.

Capitamos 145 colaboradores, entre docentes y personal administrativo, de diferentes unidades educativas, en distintas especialidades (educación, ingeniería, arquitectura, derecho, investigación y administración), con un enfoque de desarrollo sostenible. Igualmente, destacamos el involucramiento de nuestra uni-



dad educativa SIR School, mediante sus autoridades, para insertar este enfoque dentro de las actividades del colegio, y la participación de estudiantes de los últimos grados en el Programa de Voluntariado en Occopata (Cusco).

Mención en Sostenibilidad y Responsabilidad Social

Desde 2010 contamos con la Mención en Sostenibilidad⁸ y Responsabilidad Social en nuestra unidad educativa USIL. Esta cuenta con cuatro módulos de enseñanza: (1) Fundamentos del desarrollo sostenible, (2) Gestión de la responsabilidad social, (3) Dise-

ño y evaluación de proyectos de responsabilidad social y (4) Responsabilidad social y políticas públicas.

Resaltamos que durante el 2018 y 2019 el curso Diseño y Evaluación de Proyectos de Responsabilidad Social logró un récord de 613 alumnos matriculados.

A continuación, indicadores claves que evidencian un gran interés en nuestra comunidad por formular soluciones a problemáticas sociales y ambientales con un enfoque de desarrollo sostenible entre nuestros estudiantes:

USIL: Indicadores académicos de la Vicepresidencia de Sostenibilidad Corporativa



| Indicadores | 2018 | 2019 |
|---|------|------|
| Alumnos matriculados en la Mención en Sostenibilidad y Responsabilidad Social | 1882 | 1778 |
| Alumnos egresados de la Mención en Sostenibilidad y Responsabilidad Social | 123 | 89 |
| N° de asistentes a eventos académicos | 2368 | 1848 |
| N° de docentes capacitados en temas de desarrollo sostenible (incluye capacitados externamente) | 11 | 145 |
| N° de autoridades de la corporación en eventos de sostenibilidad | 10 | 9 |

8 · Anteriormente se llamaba Mención en Responsabilidad Social.



2.2.



Centro de Extensión - Cusco

A principios de 2010, revalorizamos algunas estructuras prehispánicas y coloniales en el Centro Histórico del Cusco. Desde entonces, nuestra unidad educativa USIL ofrece la propuesta innovadora y educativa del Centro de Extensión Cusco que busca promover el acceso a nuevos conocimientos y a la integración cultural estudiantil en una ciudad rica en tradición e historia.

dades de capacitación mediante la participación en cursos, conferencias y eventos que enriquezcan la experiencia de los alumnos extranjeros. Entre 2018 y 2019, más de 150 alumnos del exterior del país han participado en actividades académicas en nuestro centro de extensión.

USIL: Alumnos extranjeros en Centro de Extensión

| Indicador | 2018 | 2019 |
|---------------------------------|------|------|
| Cantidad de alumnos extranjeros | 105 | 58 |

Contamos con programas de verano y semestrales, brindando oportuni-

PILAR DE GLOBALIZACIÓN

Inculcar una visión global entre nuestros alumnos nos consolida como una organización que forma ciudadanos y profesionales preparados para los retos del mundo. Actualmente, contamos con más de 270 alianzas estratégicas con instituciones educativas de todo el orbe, siendo esto crucial para brindar oportunidades de desarrollo internacional a nuestros estudiantes.

Entre 2018 y 2019, más de 1424 alumnos tuvieron una experiencia

internacional gracias a los programas ofrecidos por USIL.

En SIR School los estudiantes tienen la oportunidad de participar en viajes de intercambio de carácter académico y cultural a Norte América, Sudamérica, Europa y Asia, con el fin de ampliar sus horizontes personales, conociendo otras culturas y conviviendo con realidades distintas a la nuestra, desarrollando la tolerancia y perfeccionando el aprendizaje de idiomas extranjeros.

Corporación Educativa USIL⁹: Alumnos *outgoing*



| Indicadores | 2018 | 2019 |
|--|------------|------------|
| Intercambios (a universidades socias) | 93 | 131 |
| Miami (Study Abroad Program - SIU) | 51 | 58 |
| Disney Cultural Exchange (2 meses) | 129 | 170 |
| Disney & SIU Academic Exchange (6 meses) | 33 | 33 |
| Disneyland Paris (1 año) | - | 2 |
| Disney Guest Relations (1 año) | - | 1 |
| Work & Travel | 198 | 290 |
| Misiones | 130 | 105 |
| Total | 634 | 790 |

Corporación Educativa USIL¹⁰: Alumnos *incoming*



| Indicadores | 2018 | 2019 |
|--|------------|------------|
| Lima (intercambio con convenios) | 223 | 217 |
| Lima (Universidad y Agentes sin convenios) | 50 | 47 |
| Cusco (Semestre y Summer) | 105 | 58 |
| Faculty Led | 180 | 126 |
| Total | 582 | 472 |

9 · USIL, IE y USIL Asunción.

10 · USIL y USIL Miami.



2.3. | Estándares de alta calidad educativa



Acreditaciones nacionales e internacionales

| U. E. | 2018 | 2019 |
|------------|---|--|
| USIL y EPG | <ul style="list-style-type: none"> El Instituto de Calidad y Acreditación de Programas de Computación, Ingeniería y Tecnología en Ingeniería (ICACIT) otorgó la credencial a la Carrera de Ingeniería Civil por un periodo de dos años. La Accrediting Council for Independent Colleges and Schools (ACICS) oficializó la reacreditación de 41 programas de pregrado y postgrado por un periodo de cuatro años. | <ul style="list-style-type: none"> El SINEACE otorgó el reconocimiento de la acreditación de Ingeniería Informática y de Sistemas e Ingeniería Civil. La ACICS (Accrediting Council for Independent Colleges and Schools) oficializó la acreditación de 28 programas de pregrado y postgrado. La ACICS oficializó la acreditación a los locales de Magdalena (programas CPEL: Administración de Empresas, Ingeniería Industrial y Marketing y Gestión Comercial) y Pachacámac (centro de los cursos de Estudios Generales y los cursos de especialidad de la Facultad de Ingeniería). |
| IE | - | <ul style="list-style-type: none"> SINEACE acreditó la carrera de Administración de Empresas. Se obtuvo el lincenciamiento por parte del Ministerio de Educación (MINEDU) del Perú, mediante la Resolución Ministerial N° 295-2019. |
| USIL Miami | - | <ul style="list-style-type: none"> Acreditación nacional por ACICS (Accrediting Council for Independent Colleges and Schools). Ampliación de alcance de la acreditación para programas de educación a distancia (híbrida). Aprobación del acuerdo de asociación internacional hasta el 1 de marzo de 2024. Aprobación de cambios no sustanciales al programa MBA y la licenciatura académica en gestión hotelera. Se aprobó un Monitoreo de Garantía de Calidad para el programa MBA Híbrido. |
| SIR School | <ul style="list-style-type: none"> Cuenta con la certificación de Excelencia Académica PUCP, Colegio de Alto Rendimiento UP, Certificado de Excelencia Académica UDEP, Excelencia Académica UPC, Excelencia Académica USIL, Excelencia Académica USMP y Excelencia Académica UL. | <ul style="list-style-type: none"> Se obtuvieron las mismas certificaciones del año anterior por parte de instituciones educativas privadas peruanas. Se obtuvo la certificación como Colegio del mundo IBO en el Programa de la Escuela Primaria PEP. Además, se aprobó la evaluación quinquenal de BI - Programa Diploma. |

Hemos sido reconocidos por acreditadoras nacionales e internacionales como un grupo educativo que viene escalando sólidamente en los rankings internacionales de universidades.

ACREDITACIONES



Como parte de nuestra política de mejora continua y búsqueda de la excelencia, hemos obtenido importantes reconocimientos de exigentes acreditadoras nacionales e internacionales. Reafirmamos nuestro compromiso con la calidad educativa de la institución y sus programas vigentes.

2.3.

LICENCIAMIENTO SUNEDU

Nuestra unidad educativa USIL se encuentra licenciada por la SUNEDU desde octubre de 2017 por un período de seis años, mediante la resolución del Consejo Directivo N° 039-2017-SUNEDU.

Durante 2018 y 2019 hemos implementado mejoras en las políticas internas para fortalecer el cumplimiento de sus ocho estándares de calidad universitaria.

En 2018 elaboramos expedientes para la modificación de licencia con el objetivo de presentar los nuevos programas de: Medicina Humana, Administración y Finanzas (CPEL), Administración y Finanzas Corporativas, Comunicación y Publicidad (CPEL), Ciencias de la Actividad Física y del Deporte, Ingeniería de Software e Ingeniería Mecatrónica.

Estas acciones dieron pie a las siguientes resoluciones en 2019:

- **Resolución del Consejo Directivo N° 005-2019-SUNEDU** que aprueba la modificación de la licencia institucional para la creación de seis programas de estudio de pregrado (anteriormente mencionados) y la modificación del nombre de un programa de estudios del Doctorado de Nutrición.



- **Resolución del Consejo Directivo N° 033-2019-SUNEDU** que aprueba la modificación de la licencia institucional para la creación del programa de estudios de Medicina Humana.

RANKINGS ACADÉMICOS

Nuestra universidad USIL ha registrado una importante mejoría hacia 2019 en su ubicación en los más importantes *rankings* a nivel internacional:

Ubicación en *rankings* internacionales



| Puesto en ranking | 2018 | 2019 |
|-------------------------|------|------|
| QS Perú | 18° | 11° |
| QS Latinoamérica | 301° | 251° |
| América Economía - Perú | 10° | 8° |
| Webometrics - Perú | 7° | 11° |





2.4. | Desarrollo docente



Nuestros docentes reciben permanentemente capacitaciones y son evaluados con frecuencia para ser los mejores facilitadores en la educación de estudiantes.

Nuestros docentes tienen un rol fundamental en la formación de futuros ciudadanos y profesionales.

En 2018 y 2019 hemos continuado con estrategias de fortalecimiento de capacidades para atender las nuevas tendencias de la educación.

Composición docente de la Corporación Educativa USIL

(GRI 102-8)



| Modalidad | UE | 2018 | | 2019 | |
|-----------------|----------------|----------|-----------|----------|-----------|
| | | Femenino | Masculino | Femenino | Masculino |
| Tiempo completo | USIL | 68 | 86 | 67 | 99 |
| | IE | 2 | 9 | 1 | 12 |
| | EPG | 1 | 3 | 1 | 5 |
| | USIL Asunción | 28 | 25 | 28 | 28 |
| | CD Preschool | 92 | 3 | 95 | 3 |
| | SIR Pre School | 107 | 58 | 111 | 50 |
| Tiempo parcial | USIL | 296 | 646 | 296 | 617 |
| | IE | 48 | 81 | 50 | 91 |
| | EPG | 16 | 54 | 39 | 87 |
| | USIL Miami | 13 | 32 | 21 | 43 |
| | CD Preschool | 1 | - | 1 | - |
| | SIR Pre School | 6 | 3 | 1 | 7 |
| Total | | 678 | 1000 | 711 | 1042 |



2.4.

Estrategias de desarrollo docente¹¹

| Niveles | Descripción |
|--------------|--|
| USIL y EPG | <ul style="list-style-type: none"> • Cuenta con el documento “El desempeño pedagógico en clase del docente USIL”, el cual presenta las buenas prácticas a seguir en las sesiones de aprendizaje, la motivación, el aprendizaje significativo, la participación activa del estudiante y la investigación. • Desarrolló un sistema de observación del desempeño docente. Este mecanismo permite enviar retroalimentación al docente de manera inmediata a través de INFOSIL. • Impulsó la virtualización del curso de Inducción Docente, que ha permitido tener un mayor alcance en materia de certificación de docentes, logrando optimizar los lineamientos básicos para la enseñanza en la universidad. • Actualizó el sistema de evaluación docente, que permite al profesor tener información actualizada sobre el puntaje que va obteniendo en su desempeño. • Desarrolló un tablero de gestión para el monitoreo del uso de las herramientas virtuales del docente que permitió mejorar la interacción entre docentes y estudiantes en espacios virtuales. • Impulsó el uso de herramientas web 2.0. Asimismo, ha organizado capacitaciones sobre capacidades de generación de debate, estrategias ante grupos numerosos, metodologías ágiles, entre otras. • Realizó capacitaciones que tuvieron como resultados 1 040 (2018) y 1 105 (2019) docentes beneficiados y completó un total de 14 461 (2018) y 15 989 (2019) horas de capacitación dictadas. • Entre 2018 y 2019 registró un promedio de 14,3 horas de capacitación por cada docente. • Implementó herramientas de seguimiento virtual para la evaluación docente, donde se tuvo 17,4 (2018) y 17,7 (2019) de promedio ponderado. • El puntaje de registro de actas se obtuvo a través del nivel de cumplimiento de los docentes en el registro de las calificaciones de sus estudiantes en el sistema Infosil. |
| USIL Miami | <ul style="list-style-type: none"> • Capacitó en el uso de nuevas tecnologías, planificación de cursos y comunicación efectiva. • Impulsó el uso de las plataformas Blackboard Collaborate, Canvas y Virtual Campus para un correcto desarrollo de las clases virtuales. • Organizó capacitaciones que tuvieron como resultados 45 (2018) y 55 (2019) docentes beneficiados. Completó 20 (2018) y 16 (2019) horas de capacitación dictadas. Entre 2018 y 2019 registró un promedio de 8 horas de capacitación por cada docente. • En la evaluación docente registró muy buenas calificaciones. |
| CD Preschool | <ul style="list-style-type: none"> • Promovió competencias para una enseñanza activa en clases. Esta metodología está basada en juegos para promover la indagación, la curiosidad y el interés por alcanzar los aprendizajes esperados. • Desarrolló capacitaciones que tuvieron como resultados 85 (2018) y 88 (2019) docentes beneficiados. Completó un total de 20 (2018) y 24 (2019) horas de capacitación dictadas. Entre 2018 y 2019 registró un promedio de 24 horas de capacitación por cada docente. |
| SIR School | <ul style="list-style-type: none"> • Capacitó en el uso de herramientas como Flipped Classroom, Visual Thinking y Design Thinking. Asimismo, desarrolló in situ capacitaciones para los docentes de PEP IB (Programa de la Escuela Primaria del Bachillerato Internacional). • En 2018 y 2019 organizó capacitaciones que tuvieron como resultados 177 docentes beneficiados en cada año. Completó un total de 102 horas de capacitación dictadas cada año. Entre 2018 y 2019 registró un promedio de 70 horas de capacitación por cada docente. • En la evaluación docente registró excelentes calificaciones. |

11 · No se recogió información de la unidad educativa Instituto de Emprendedores.



2.5. | Virtualización de la educación

Desde los períodos 2018 y 2019, en la Corporación Educativa USIL nos hemos preparado para que nuestros estudiantes reciban su educación de manera virtual.

La tecnología está produciendo cambios de gran alcance en el mundo educativo. La sociedad del conocimiento demanda modelos de enseñanza cada vez más innovadores, donde los estudiantes puedan potenciar su creatividad y aprendizaje.

La transformación digital favorece la experiencia educativa personalizada e incrementa el alcance que las organizaciones educativas pueden tener. Además, se generan

oportunidades de mercado para la implementación de novedosas modalidades y cursos a larga distancia, brindando un acceso cada vez mayor a la oferta educativa.

En 2018, como corporación lanzamos el concepto “Huella Digital USIL”, con el cual nos comprometimos a incorporar, en las unidades educativas, estrategias de fortalecimiento de educación virtual en todos los niveles.



Transformación digital en unidades educativas¹²

(GRI 203-1)



| Niveles | Descripción |
|--------------|--|
| USIL | <ul style="list-style-type: none"> Implementó el Digital Learning Factory, un moderno centro de producción de contenidos digitales. Además, incorporó plataformas de aulas virtuales (Canvas y Zoom) para el mayor alcance de nuestra propuesta educativa universitaria. Implementó cursos bajo modalidades <i>e-learning</i> y <i>b-learning</i>. Cuenta con I-Gastro Lab, plataforma que enseña cursos de gastronomía interactivos de forma virtual. Entre 2018 y 2019 dictó más de 3 800 clases virtuales y más de 1 000 docentes vienen brindando sesiones académicas <i>online</i>. |
| EPG | <ul style="list-style-type: none"> En 2019 iniciamos la Maestría en Administración de Negocios – Executive MBA en modalidad semipresencial. Utilizamos plataformas como Canvas, Moodle y Zoom. |
| USIL Miami | <ul style="list-style-type: none"> Desarrolló el Laboratorio Virtual SIU (San Ignacio University). Implementó la plataforma Canvas en todos los cursos <i>online</i> (reemplazando a Blackboard). |
| CD Preschool | <ul style="list-style-type: none"> Un reto para el año 2020 es la adaptación a la virtualidad para Nursery, Pre Kinder y Kinder. |
| SIR School | <ul style="list-style-type: none"> Desde 2018 empleó plataformas virtuales como SIR- Classroom de Google y Google Workspace, realizando cada una de las asignaturas con tareas y trabajos que se presentaban en dichas plataformas. Desarrolló el proyecto “PYP Exhibition”, el cual responde a la construcción de la “mentalidad internacional”, una variable trabajada por la IB para abordar la virtualidad. |

12 · No se recogió información de la unidad educativa Instituto de Emprendedores.



2.6. | Servicios y atención al alumno

Pensando en el bienestar de nuestros alumnos es que les ofrecemos las facilidades necesarias para que accedan cómodamente a nuestras plataformas educativas y servicios complementarios.

ATENCIÓN AL ALUMNO



Contamos con diversas modalidades –canal presencial, *chat online*, llamadas y correos– para tener un mayor alcance en atención a las necesida-

des de nuestros alumnos. El área de Servicio al Alumno es la encargada de evaluar la satisfacción de los estudiantes en relación a estos servicios.

En 2018 y 2019, en USIL pudimos reforzar los medios virtuales de atención. Muestra de ello es el *chat* en INFOSIL.

Además, implementamos la plataforma CRM (gestión de la relación con el cliente, por su siglas en inglés) para que nuestros colaboradores puedan contar con información en línea de nuestros alumnos, lo cual ha permitido agilizar procesos de trámites. En el IE ampliamos nuestro

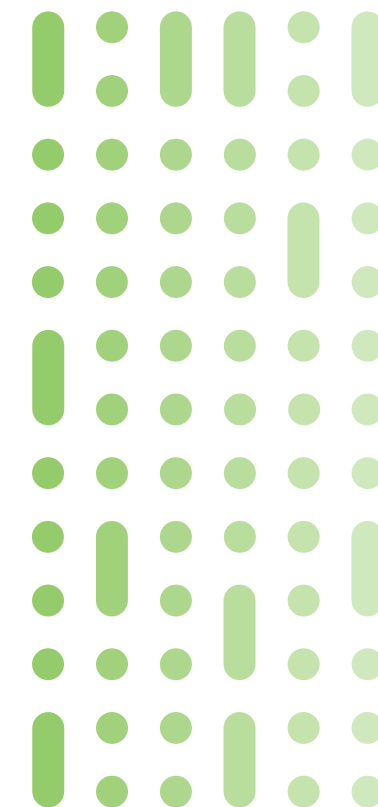
Índice de satisfacción



Nuestro servicio de atención al alumno (modalidad presencial) registró un promedio de satisfacción en nuestras unidades educativas USIL, IE y USIL 77% (2019).



Ofrecemos las facilidades necesarias a nuestros alumnos para acceder a plataformas educativas





2.6.

servicio de atención a la sede Magdalena e implementamos la Defensoría Estudiantil.

En materia de quejas y reclamos, contamos en nuestras unidades educativas con dos modalidades para la recepción: libro de reclamaciones (manual o virtual) y la Defensoría Universitaria¹³. Hasta 2019 hemos evidenciado un incremento de nuestra efectividad para brindar soluciones.

Entre las tipologías registradas tenemos: disponibilidad de ambientes, estado de equipos/inmobiliario, materiales académicos, políticas económicas, entre otras. Contamos, en IE y USIL, con la

Corporación Educativa USIL: Modalidades de atención vigentes



| Modalidad | 2018 | 2019 |
|---|--------------|--------------|
| Atenciones presenciales ¹⁴ | 2 240 | 3 226 |
| Interacción por chat | 1 318 | 1 000 |
| Llamada | 259 | 532 |
| Correo | 259 | 259 |
| Total de comunicaciones realizadas | 4 076 | 5 017 |

normativa “Gestión de casos por hostigamiento sexual” donde se establecen lineamientos para la prevención, atención, investigación y sanción contra esta forma de violencia sexual dentro de nuestra organización.

En USIL Miami establecimos el Comité de revisión de casos de alumnos y en USIL Asunción implementamos la estrategia de monitoreo individual en toda la población estudiantil. Del mismo modo, en CD Preschool y SIR School fortalecimos las reuniones tutoriales con los padres de familia, y el acompañamiento con el DOE (Departamento de Orientación Educativa), integrado por el equipo de psicólogas y fonoaudiólogas.

Corporación Educativa USIL¹⁵: Gestión de quejas y reclamos



| Quejas y reclamos | 2018 | 2019 |
|------------------------|------|------|
| N° de quejas recibidas | 195 | 308 |
| N° de quejas resueltas | 116 | 302 |
| % de quejas resueltos | 72% | 98% |

SERVICIOS Y BIENESTAR ESTUDIANTIL



Contamos con una serie de servicios en nuestras unidades educativas, los cuales son diseñados para contribuir al desarrollo integral y el bienestar de nuestros estudiantes en la etapa de formación académica dentro de nuestras instalaciones. Resaltamos que en USIL contamos con la Plataforma de Customer Relationship Management (CRM). Esta

permite a nuestras áreas administrativas contar con los datos del estudiante en tiempo real para la realización rápida de trámites.

Este trabajo es sinónimo del salto a la virtualidad en nuestros servicios.

A continuación, presentamos nuestros servicios por unidad educativa:



Corporación Educativa USIL: Servicios

| Niveles | Descripción |
|--------------|--|
| USIL | Contamos con: departamento de psicología, tópico para alumnos, lactario, gimnasio, INFOSIL (intranet), ferias de salud (afiliación al SIS), campañas de donación de sangre y vacunación, Biblioteca Fernando Belaúnde Terry, servicios al alumno, Capellanía USIL, Club de Emprendedores USIL, Sustainable Club, talleres culturales, actividades deportivas y Defensoría Universitaria. |
| EPG | Contamos con: plataforma de atención al alumno, tutoría, asesores de tesis, Biblioteca – CDI, tópico y Empleabilidad. |
| USIL Miami | Dentro del Campus Virtual, creamos la plataforma de servicios al estudiante para que nuestros alumnos accedan a oportunidades de empleo, ferias de salud y campañas de donación de sangre. |
| CD Preschool | Contamos con: bibliotecas, enfermería, comedor, Departamento de Orientación Educativa, movilidad, ludoteca y biblioteca virtual. |
| SIR School | Contamos con: Junior Achievement, bibliotecas, enfermería, laboratorios especializados, comedor, cafetería, Departamento de Orientación Educativa, movilidad, asignatura de emprendimiento, talleres, piscina semiolímpica, Casa Géminis y Granja Escuela Huachipa. |

13 · En unidad educativa IE se denomina Defensoría Estudiantil.

14 · Incluimos todos los datos de EPG en categoría “atenciones presenciales” porque dicha unidad educativa registra datos en su totalidad, no por categorías.

15 · USIL, IE, EPG y USIL Asunción.



2.6.



USIL e IE: Cantidad de casos atendidos¹⁶



| Programas | 2018 | 2019 |
|--|---------------|---------------|
| Asesoría académica | 1 385 | 1 930 |
| Refuerzo académico | 4 266 | 5 989 |
| Tutoría personalizada | 10 187 | 12 164 |
| Tutoría grupal (solo en IE) | 525 | 325 |
| Perfil psicopedagógico del ingresante | 2 497 | 2 401 |
| Programa de Mejora Actitudinal (PMA) | 3 | 13 |
| Programa de Inclusión Educativa | 15 | 21 |
| Programa de Formación Integral del Estudiante USIL | 316 | 1 144 |
| Servicio de Psicología | - | 279 |
| Total | 15 224 | 20 478 |

SOPORTE ACADÉMICO

Contamos con áreas especializadas en brindar un soporte académico a los estudiantes de nuestras unidades educativas. Estas tienen la responsabilidad de realizar un seguimiento al desempeño e identificar los factores a mejorar en nuestros estudiantes.

En CSIR nos hemos enfocado en fortalecer el desempeño en matemáticas y mejorar capacidades como la organización del tiempo, la planificación de tareas y el desarrollo de habilidades sociales. En 2019, incorporamos el servicio de psicología dentro del acompañamiento al estudiante.

Por su parte, en IE el foco principal es la retención de los alumnos mediante el monitoreo continuo de la asistencia, se toma acciones frente a alumnos que presentan riesgo de abandono. También se busca fortalecer la relación estudiante-profesor para optimizar la comunicación y generación de soluciones en situaciones complejas. Se cuenta con un Plan de Tutoría para contribuir al desarrollo integral de los estudiantes. Además, realizamos los programas “Conecta Empleo” y “Taller Productivo”, los cuales tuvieron como objetivo capacitar a estudiantes en herramientas tecnológicas para mejorar sus oportunidades de empleabilidad.

En USIL Miami, en base a la constitución de un comité para gestionar posibles casos de deserción, se logró reducir esta problemática durante 2019 en un 8% gracias a la identificación del perfil del estudiante en riesgo. En USIL Asunción logramos el 96% en el cumplimiento de los objetivos pedagógicos propuestos para los estudiantes.

En CD Preschool optimizamos nuestro servicio de tutorías individuales y grupales, además del involucramiento al alumno ingresante. Asimismo, en SIR School registramos entrevistas de acompañamiento con 130 (2018) y 200 (2019) alum-

nos y realizamos un total de 2 950 evaluaciones psicológicas. En 2019 creamos el Departamento de Orientación al Educando, que tiene como función el integrar las áreas de Convivencia escolar, Psicopedagogía y Learning Support.

En USIL brindamos servicios de acompañamiento, orientación y seguimiento al desempeño del estudiante; promoviendo su adaptación y permanencia satisfactoria al sistema universitario, a través de la consejería universitaria y psicopedagógica (tutoría) y el soporte al aprendizaje con las asesorías y los talleres académicos.

16 · Se considera casos de estudiantes atendidos, independientemente del número de veces que fueron atendidos.



2.7. | Egresados

Nuestros egresados son la mejor muestra de la calidad educativa que ofrecemos. El muy alto nivel de empleabilidad que han logrado en el mercado laboral peruano es algo de lo que estamos orgullosos.

Como organización educativa, proponemos acercar a los alumnos que han pasado por nuestras aulas a oportunidades de crecimiento en su desempeño laboral. En nuestras unidades educativas USIL e IE contamos con el programa ALUMNI USIL, el cual es una propuesta para estrechar y fortalecer el vínculo del 100% de egresados con las empresas y la sociedad.

Actualmente, Red Alumni USIL es la segunda red más grande de egresados del Perú en redes sociales. Entre 2018 y 2019 hemos visto el crecimiento de nuestro portal Bolsa Laboral USIL (<https://bolsalaboral.usil.edu.pe/>), la cual registró 20 000 y 25 000 interacciones respectivamente. Registramos 92% y 88% de índice de satisfacción por parte de los empleadores, respectivamente.

En la unidad educativa IE fortalecimos nuestra estrategia en base al Plan de Seguimiento al Egresado. Implementamos más canales de co-

USIL: Número de participantes y actividades



| Indicadores | 2018 | 2019 |
|---|-------|-------|
| N° de participantes en programas de empleabilidad | 2 240 | 3 226 |
| N° de participantes en charlas con empresas top | 1 318 | 1 400 |
| N° de empresas aliadas | 259 | 532 |

IE: Número de participantes y actividades



| Indicadores | 2018 | 2019 |
|---|------|------|
| Alcance de la encuesta de seguimiento al egresado | 85% | 87% |
| Índice de satisfacción del egresado | 95% | 90% |
| N° de empresas aliadas | 72 | 40 |



Empleabilidad en egresados – Corporación Educativa USIL¹⁷



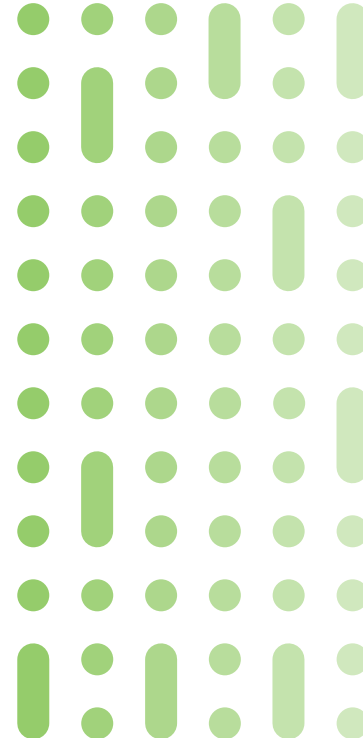
| Indicadores | 2018 | 2019 |
|--------------------------------------|-------|-------|
| N° total de egresados | 2 883 | 2 989 |
| Índice de empleabilidad en egresados | 83% | 90% |

municación con nuestros egresados y registramos en nuestra bolsa laboral 850 (2018) y 965 (2019) ofertas laborales.

Realizamos eventos sobre el fortalecimiento de capacidades, desarrollo de *networking* y plataformas para el encuentro entre alumnos, egresados y empresas. Además, en el futuro buscamos incrementar el involucramiento de los egresados en actividades de nuestras unidades y visibilizar a egresados referentes.

Un factor clave en la generación de propuestas para nuestros egresados es la medición del indicador de empleabilidad entre ellos, donde registramos una mejoría hacia el año 2019.

17 · USIL, IE, EPG, USIL Miami y USIL Asunción.





3

Creación de valor humano y social

En este capítulo incluimos la gestión de un espacio laboral de desarrollo para nuestros colaboradores y los mecanismos para hacer accesible nuestro servicio educativo.



3.1. | Talento profesional



Hay un 48% más de colaboradoras en nuestra organización, que cuenta con espacios de trabajo más seguros y libres de acoso.

Nuestros colaboradores son un elemento fundamental y creemos que el desarrollo de todo su potencial permitirá seguir fortaleciendo nuestra propuesta de valor. La gestión de personas se fundamenta en las competencias de la organización y está basado en los pilares institucionales, el orgullo USIL y las polí-

ticas correspondientes a cargo del área de Capital Humano. Al cierre del 2019, contamos con 3 308 colaboradores, entre administrativos y docentes. De ese total, las mujeres representan un 48%, lo que significa un sostenimiento del esfuerzo de nuestra apuesta por la equidad de oportunidades.

Composición laboral de la Corporación Educativa USIL

(GRI 102-8)



| Categoría | Puestos de trabajo | 2018 | 2019 |
|----------------------------|--|--------------|--------------|
| Directivos | | 2 | 2 |
| Ejecutivos | Directores | 51 | 58 |
| | Gerentes y subgerentes | 18 | 23 |
| | Vicepresidentes | 10 | 11 |
| | Decanos | 6 | 6 |
| Empleados | Analistas / Asistentes | 600 | 536 |
| | Coordinadores | 365 | 337 |
| | Supervisores | 49 | 54 |
| | Profesores a tiempo completo | 380 | 393 |
| Empleados <i>part time</i> | Asistentes, tutores, telemarketing y profesores <i>part time</i> | 1764 | 1451 |
| Practicantes y operativos | Preprofesores, profesionales auxiliares y conductores | 456 | 437 |
| Total | | 3 701 | 3 308 |



3.1.

DESARROLLO DE CAPACIDADES

(GRI 404-1)

Nuestra Política de Capacitación permite proponer estrategias para el desarrollo de capacidades en nuestro equipo humano. Las capacitaciones son efectuadas y diseñadas por la Vicepresidencia de Talento y cultura, a partir de la identificación de temas necesarios para fortalecer los equipos de las diversas áreas de la corporación. Esta responsabilidad corresponde a los jefes de dichas áreas. Además, impulsamos programas sobre competencias digitales, habilidades blandas, idiomas, ofimática y conocimientos técnicos.

(GRI 404-2)



Indicadores de capacitación en colaboradores



| Indicadores | 2018 | 2019 |
|---|--------|--------|
| N° total de horas de capacitación | 12 739 | 11 160 |
| N° de horas promedio de capacitación por colaborador | 10.9 | 11.7 |
| Total de colaboradores capacitados | 1 174 | 952 |
| Porcentaje de colaboradores capacitados sobre el total de colaboradores | 70% | 61% |
| Porcentaje de mujeres capacitadas en relación al total | 56% | 58% |

EQUIDAD

Nuestras políticas de talento recogen las tendencias globales que buscan la equidad entre hombres y mujeres. Nos sentimos orgullosos porque, gracias al esfuerzo de años, hemos logrado incrementar la presencia de mujeres en nuestra organización (por ejemplo, en los puestos de autoridades académicas).

Evaluamos y remuneramos a las personas en función de su desempeño profesional y buscamos construir espacios de trabajo seguros para nuestras colaboradoras. En 2019, iniciamos la implementación de procedimientos de lucha contra el hostigamiento sexual. Contamos con dos canales de gestión contra el acoso u hostigamiento: uno para los colaboradores del área administrativa, que estuvo siempre liderado por Capital Humano, y otro para el área académica, liderado por la Defensoría Estudiantil. Para nuestra unidad USIL y

los demás casos, dicho mecanismo es liderado por el Comité de Disciplina.

Contamos con una directiva de Defensoría Universitaria y también existe un canal oficial para que nuestra comunidad pueda manifestar alguna inconformidad (queja, reclamo) o denuncia en nuestra página web en el siguiente enlace: <https://portal.usil.edu.pe/alumno/defensoriauniversitaria>.

Adicionalmente, y como medio de soporte a la recepción de solicitudes se atiende el buzón de correo defensoriauniversitaria@usil.edu.pe

En el 2019 se inicia el proceso de actualización de las directivas y procedimientos sobre la lucha contra el hostigamiento sexual, orientado a casos exclusivos de personal administrativo, y otros en casos de alumnos y/o personal académico.

Presencia de mujeres en nuestra corporación

(GRI 405-1)



| | 2018 | | 2019 | |
|-------------------------|--------|------------|--------|------------|
| | Número | Porcentaje | Número | Porcentaje |
| Autoridades académicas | 2 | 29% | 4 | 40% |
| General - Colaboradores | 1 817 | 49% | 1 578 | 48% |



3.1.

BENEFICIOS Y LICENCIAS LABORALES (GRI 401-2)

La construcción de un grupo humano motivado por el cumplimiento de los objetivos organizacionales depende mucho de un ambiente laboral positivo. Por ello, contamos con diferentes mecanismos para canalizar las preocupaciones, sugerencias y aportes de nuestros colaboradores.

En materia de beneficios laborales, tenemos como objetivo contribuir con el equilibrio entre la vida personal y profesional de nuestra gente, mejorar su calidad de vida, incrementar su productividad y fortalecer su sentido de pertenencia a nuestra corporación.



Beneficios laborales

| Niveles | Descripción |
|-----------------|--|
| Salud | <ul style="list-style-type: none"> Cobertura al 100% en seguro de salud privado para colaboradores, sus hijos (menores de 18 años) y cónyuges. Cobertura al 100% en seguro oncológico. Cobertura al 100% en carnet de seguridad para colaboradores cuyo puesto demande contacto con alimentos. Acceso a campañas de vacunación y ferias de salud. Tópico médico exclusivo para colaboradores. Subsidio parcial de medicamentos para tratamiento de enfermedades primarias (para colaboradores que no acceden a seguros privados de salud). Actividades de promoción de estilos de vida saludable: talleres de baile, etc. |
| Comunicación | <ul style="list-style-type: none"> Acceso a plataforma interna de comunicación (Intrasil) y a plataformas virtuales de capacitación y de beneficios corporativos. Acceso a red social interna. Boletines informativos de salud. |
| Educación | <ul style="list-style-type: none"> Programa de capacitaciones internas y acceso a capacitaciones virtuales. Programa de beneficios educativos (becas para colaboradores y familiares). Descuentos en servicios educativos para colaboradores, sus hijos y cónyuges, y subvenciones de capacitaciones externas. Subsidio parcial de programas de inglés. Acceso a la biblioteca de la corporación y al servicio de préstamo de libros. |
| Entretenimiento | <ul style="list-style-type: none"> Actividades de esparcimiento y celebración en días festivos. Descuentos exclusivos en cines, gimnasios, parques de diversiones, entre otros centros de esparcimiento. |
| Otros | <ul style="list-style-type: none"> Préstamos económicos por salud, educación, vivienda y escolaridad. Vales de alimentos. |

EVALUACIÓN DE DESEMPEÑO Y ROTACIONES (GRI 401-1)

Contamos con una plataforma de gestión del desempeño y desarrollo, donde al inicio de cada periodo nuestros colaboradores administrativos ingresan a un proceso de autoevaluación acerca del año anterior e incorpora sus objetivos laborales para el nuevo periodo. Informamos a nuestros colaboradores, mediante sus jefes directos, las metas que la organización tiene en el Plan Estratégico USIL.

En 2018 evaluamos a 745 colaboradores administrativos y en 2019 fueron 520. Precisamos que las evaluaciones sobre docentes están desarrolladas en el Capítulo “Gestión Académica de Calidad” del presente informe.



Evaluación en colaboradores (GRI 404-3)

| Indicadores | 2018 | | 2019 | |
|-------------------------------|----------|-----------|----------|-----------|
| | Femenino | Masculino | Femenino | Masculino |
| N° de colaboradores evaluados | 418 | 327 | 258 | 262 |



Rotaciones (%)

| Indicadores | 2018 | | 2019 | |
|--------------------------|----------|-----------|----------|-----------|
| | Femenino | Masculino | Femenino | Masculino |
| Índice anual de rotación | 28.24% | 17.17% | 22.19% | 17.10% |



3.2. | Estilo de vida: Modo USIL

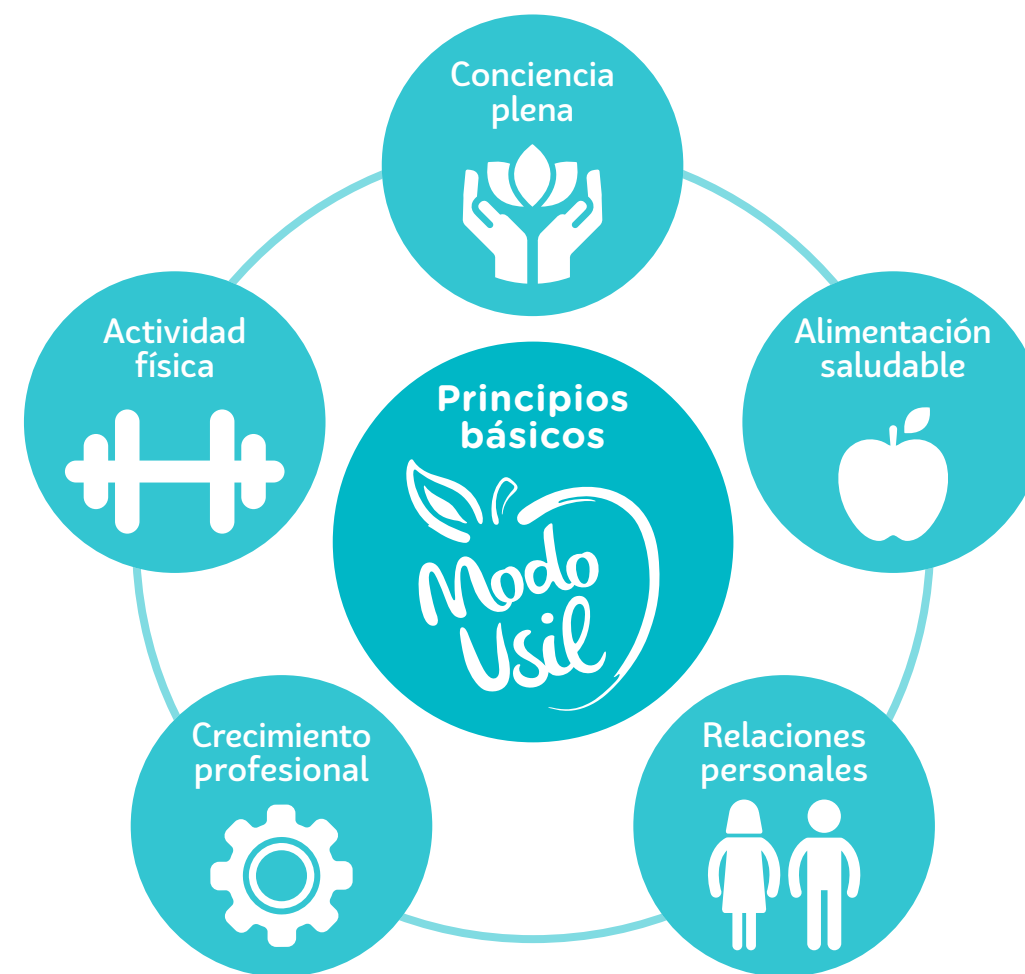
Modo USIL es la iniciativa que fomenta estilos de vida saludables entre los integrantes de nuestra comunidad educativa.

La promoción de la salud y el bienestar entre colaboradores, alumnos, docentes, colaboradores y autoridades es una prioridad en toda nuestra corporación. Nuestra propuesta de valor para ello es **Modo USIL**, un programa que nace como respuesta a la vida sedentaria que puede caracterizar a las actividades del mundo actual.

En ese sentido, pertenecer a nuestra comunidad educativa es sinónimo de

equilibrio entre las responsabilidades diarias –laborales o académicas– y el fortalecimiento de la condición física y mental. Los objetivos son:

- Realizar despistajes preventivos entre nuestros colaboradores.
- Identificar factores de riesgo relacionados al Síndrome Metabólico¹⁸.
- Implementar actividades que interiorizan la práctica de un estilo de vida saludable.



18 · Trastorno identificado como factor clave en la diabetes y riesgo de enfermedades cardiovasculares.



3.2.



● Primera etapa

Realizamos un despistaje preventivo dentro de la “Semana de la Salud USIL”, donde se realizan pruebas de laboratorio, despistajes de oftalmología, rayos x, odontología y cardiología. El nivel de prevención va más allá de los exámenes estipulados por ley, pues hemos añadido exámenes de colesterol total, colesterol HDL¹⁹ y perímetro abdominal.



● Segunda etapa

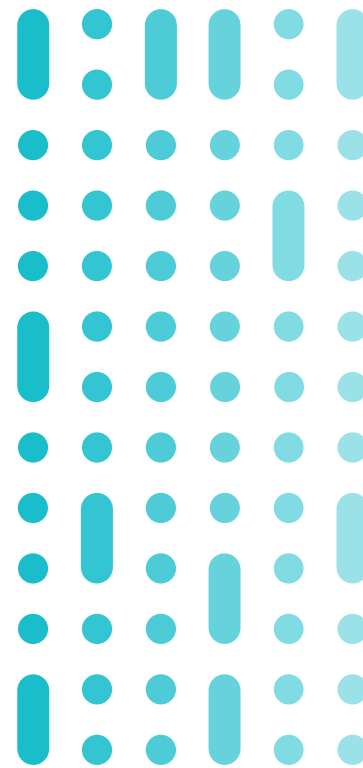
Luego de la “Semana de la Salud USIL”, con autorización de los colaboradores identificamos aquellos que registran factores de riesgo. Gracias a la información recogida se plantea el “Desafío Modo USIL”, un programa de capacitación, asesoría y monitoreo enfocado en disminuir los factores de riesgo, combinando la actividad física, la alimentación saludable y el *mindfulness*.



● Tercera etapa

Consiste en la inserción cotidiana del “Modo USIL”. Para ello, organizamos anualmente las “Olimpiadas Saludables” para promover los principios básicos de la vida saludable y sostenible entre los colaboradores. En esta actividad destacamos la propuesta de la activación “Trivia Nutricional”, en la que diversos equipos compiten sobre sus conocimientos de nutrición. Además, hemos realizado 12 sesiones (entre presenciales y virtuales) sobre temas relacionados a la alimentación saludable. Dichas capacitaciones registraron una participación del 59%.

Nos satisface saber que gracias a **Modo USIL** hemos logrado impactar de manera positiva en el **60%** de los participantes. Además, logramos disminuir la población que registraba uno a dos factores de riesgo.



19 · HDL: Siglas en inglés de lipoproteínas de alta densidad.



3.3. | Seguridad y salud ocupacional

Hemos fortalecido nuestra gestión en seguridad y salud ocupacional durante los últimos años.

Tenemos el compromiso de prevenir accidentes y enfermedades ocupacionales, estipulado en nuestra Política de Seguridad, Salud, Medio Ambiente y Responsabilidad Social. Nos encontramos en un sector que no representa un alto riesgo ocupacional; sin embargo, trabajamos por identificar peligros y/o riesgos de tipo ergonómico, locativo, físico, mecánico, biológico, psicosocial, entre otros.

Nuestro foco de gestión en 2018 y 2019 estuvo en la estandarización de nuestros procesos, estableciendo metas en base a la Ley de Seguridad y Salud en el Trabajo (Ley N° 29783), para reducir brechas e incentivar la cultura de prevención. Estos esfuerzos permitieron la realización de una auditoría externa del Ministerio de Trabajo y Promoción del Empleo del Perú para evaluar el cumplimiento de la norma mencionada.

Además, establecimos criterios básicos para la gestión de cada una de nuestras unidades educativas y

Comité de Seguridad y Salud en el Trabajo



(GRI 403-1)

Toda nuestra corporación cuenta con uno compuesto por seis miembros. Esta instancia se divide en subcomités descentralizados por cada una de nuestras unidades educativas. Cada subcomité está conformado por representantes de nuestra organización y representantes de los trabajadores (médico ocupacional, jefe de almacén, coordinador de Seguridad y Salud Ocupacional, entre otros). El propósito es garantizar espacios laborables sanos y seguros.

alineamos los estándares de seguridad y salud ocupacional con el programa Modo USIL.

Nuestra gestión en salud ocupacional se vio fortalecido gracias al



Corporación Educativa USIL: Seguridad en el trabajo

(GRI 403-2)

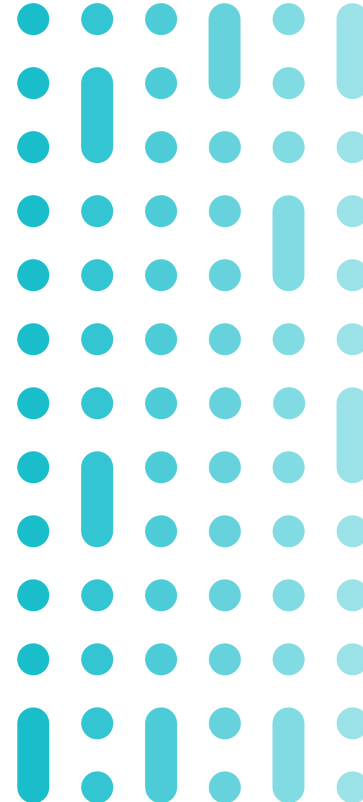


| Indicadores | 2018 | 2019 |
|----------------------------------|------|------|
| Tasa de frecuencia de accidentes | 0.49 | 1.29 |
| Enfermedades profesionales | 0 | 0 |
| Cantidad de días perdidos | 64 | 101 |

desarrollo de capacitaciones regulares durante el año.

En dichos espacios con nuestros trabajadores les brindamos información sobre ergonomía en los puestos de trabajo, primeros auxilios, evacuación, lucha contra incendios, entre otros temas.

Otro componente de nuestra gestión en seguridad y salud ocupacional es verificar que las empresas proveedoras capaciten a su personal.





3.4. | Gestión de proveedores

Generamos relaciones de confianza con nuestros proveedores que redunden en mejores servicios para nuestra comunidad educativa. (GRI 102-9)

Contamos con el área de Logística Corporativa, la cual gestiona la cadena de suministros para todas nuestras unidades educativas. Nuestros principales instrumentos de gestión son la Política de Compras, el Procedimiento de Compras de Bienes y Servicios, y la Política de Licitaciones.

En 2018, destacamos la participación del Comité de Compras²⁰ en los procesos de compras mayores a S/ 100 000 y la implementación de la facturación a proveedores en 30 días. En 2019, implementamos un nuevo proceso para licitaciones, el

cual consiste en licitaciones a sobre cerrado y subastas para compras mayores a S/ 100 000. Continuamos la homologación y priorizamos que los proveedores se homologuen con otras empresas homologadas y, por último, se formalizaron las “Normas básicas de ingreso para contratistas y proveedores” para mejorar el ingreso transparente de proveedores y contratistas.

En general, tenemos cuatro categorías para dividir a los proveedores: homologados, no homologados, por contratos y por concursos.



Proveedores de la Corporación Educativa USIL²¹



| Indicadores | 2018 | 2019 |
|--------------------------------|------------------|------------------|
| N° de proveedores de bienes | 3 370 | 4 776 |
| N° de proveedores de servicios | 7 337 | 7 206 |
| Total comprado en bienes | S/ 26 714 858.32 | S/ 86 093 139.52 |
| Total comprado en servicios | S/ 51 373 051.92 | S/ 98 611 826.35 |

Proveedores según Área de Logística Corporativa²²



| Indicadores | 2018 | 2019 |
|-----------------------------|--------------|--------------|
| Proveedores homologados | 965 | 1081 |
| Proveedores no homologados | 340 | 368 |
| Contratos | 6 | 9 |
| Concursos | 10 | 11 |
| Total de proveedores | 1 321 | 1 469 |

20 - Conformado por la Jefatura de Logística, Sub-Gerencia de Finanzas, Representante del Área Legal, Contraloría Corporativa y Área Solicitante.

21 - USIL, IE, EPG, CD, SIR.

22 - USIL, IE, EPG, CD, SIR.



3.5. | Oportunidades para la juventud (GRI 413-1)



USIL e IE: Distribución de alumnos becados



| Indicadores | 2018 | 2019 |
|--|-------|-------|
| Excelencia académica (incluye IE) | 100 | 108 |
| Deportista alto nivel | 48 | 60 |
| Colaborador USIL | 166 | 156 |
| Colegio Mayor | 4 | 139 |
| Descuento extraordinario (incluye IE) | 137 | 168 |
| Económico (incluye IE) | 73 | 119 |
| Notas y económico | 197 | 87 |
| Social | 191 | 196 |
| Bachillerato Internacional | 48 | 62 |
| Campaña reingresantes | 721 | 1365 |
| Convenios internacionales | 226 | 252 |
| Educación | 123 | 162 |
| Orfandad | 93 | 83 |
| Primeros puestos en colegios | 78 | 105 |
| Tercio superior | 2 659 | 3 264 |
| Quinto superior | 82 | 97 |
| CAFED - Región Callao | 6 | 2 |
| Municipalidad Metropolitana de Lima (MML) (incluye IE) | 2 | 2 |
| Rendimiento superior | 453 | 777 |
| Talleres culturales | 33 | 25 |
| Deportista calificado | 32 | 67 |

Apoyamos decididamente a alumnos que mantienen un buen rendimiento académico para que continúen sus estudios en nuestras unidades educativas.

Nuestra visión es que nuestra oferta educativa pueda tener el mayor alcance, incluyendo a sectores de jóvenes que puedan verse limitados en el acceso a una educación de calidad por motivos económicos o sociales. En base a ello es que hemos incrementado el alcance de nuestro sistema de becas en las diferentes unidades educativas.

Nuestra unidad educativa USIL es la que tiene mayor impacto en números. Este alcance ha sido posible gracias al patrocinio de la Asociación San Carlos Borromeo. Entre 2018 y 2019 registramos 347 nuevos beneficiarios del programa Beca 18. También, contamos con el Programa “Beca Potencial Perú” donde, en conjunto con la Asociación de Orquestas Infantiles



3.5.

y Juveniles del Perú - Sinfonía por el Perú, del tenor peruano Juan Diego Flórez, y la empresa CMO Group, hemos apoyado en los estudios de música a 23 jóvenes. A futuro, esta beca se va a expandir gracias a las alianzas con organizaciones que trabajan con jóvenes con talento en los campos deportivo, académico, artístico y de liderazgo.

En lo que respecta a nuestro IE, contamos con becas en las modalidades de orfandad, deporte y excelencia académica.

En nuestra unidad educativa EPG, se cuenta con un programa de becas para los primeros puestos en pregrado USIL, así como concursos internos o proyectos. Por ejemplo, en 2019 realizamos el concurso Power Pitch, llevado a cabo por la Vicepresidencia de Emprendimiento, que premió a los ganadores con descuentos para ciertas maestrías.

Estamos orgullosos porque nuestro sistema de becas ha registrado un alcance internacional, pues en nuestra unidad USIL Miami hemos brindado oportunidades mediante becas a estudiantes con vulnerabilidad migratoria. Asimismo, hemos brindado ayuda federal para estudiantes que cumplan con los requisitos:

- Beca federal Pell.
- Beca federal suplementaria para la

Inclusión



Apostamos por realizar esfuerzos para incluir a personas con capacidades diferentes (déficit auditivo, déficit motor, déficit visual, dislexia, Síndrome de Asperger, Síndrome de Turner, entre otras).

Además, contamos con infraestructura inclusiva para personas que presentan alguna discapacidad motora:

- Implementamos rampas y elevadores eléctricos para sillas de ruedas.
- Contamos con ascensores en diferentes sedes (incluido SIR School).
- Implementamos, en nuestra unidad educativa USIL, el servicio de guía para personas con discapacidades.

USIL, IE y CD: alumnos con capacidades diferentes

| Indicador | 2018 | 2019 |
|-----------|------|------|
|-----------|------|------|

| | | |
|---------------------|----|----|
| Cantidad de alumnos | 32 | 31 |
|---------------------|----|----|

USIL: Número de beneficiarios

(GRI 413-1)



| Indicadores | 2018 | 2019 |
|--------------------------------------|--------------|--------------|
| B18 - Ordinaria | 1562 | 1315 |
| B18 - REPARED | 146 | 121 |
| B18 - Albergues | 101 | 92 |
| B18 - Fuerzas Armadas | 84 | 77 |
| B18 - VRAEM | 344 | 227 |
| B18 - EIB | 138 | 111 |
| B18 - Huallaga | 61 | 54 |
| B18 - Comunidades nativas amazónicas | 109 | 106 |
| B - Vocación maestro | 68 | 67 |
| B18 - Hijo docente | 25 | 26 |
| Total | 2 638 | 2 196 |



- Oportunidad Educativa (FSEOG).
- Programas federales de trabajo y estudio.
- Préstamo subvencionado directo.
- Préstamo directo sin subsidio.
- Préstamo PLUS directo.

Otras ayudas que USIL Miami puede ofrecer son:

- Beneficios para veteranos.
- Subvención del estado de Florida para quienes califiquen.

32 estudiantes se beneficiaron de una combinación de ayuda federal para estudiantes durante los años 2018-2019.

En cuanto a USIL Paraguay, contamos con una serie de programas asignados a estudiantes destacados por su Excelencia Académica, y durante los años 2018 y 2019 se han registrado cuatro y seis beneficiarios respectivamente.

En nuestra unidad educativa SIR School contamos con cuatro modalidades de becas (orfandad, ayuda económica, Ley N° 23585 y colaborador USIL), las cuales nos permiten otorgar esta ayuda de acuerdo a los informes de asistencia social. Registramos 48 (2018) y 59 (2019) beneficiarios.



3.6. | Proyectos en comunidades

Nuestros alumnos participan en diversas actividades con comunidades y en voluntariados, desarrollando su sensibilidad social. (GRI 203-2, GRI 413-1)

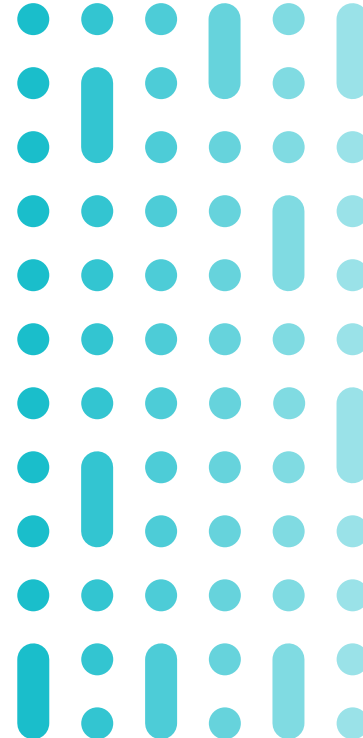
Desde la Vicepresidencia de Sostenibilidad Corporativa buscamos impactar positivamente en base al empoderamiento de personas. Lo hemos logrado gracias a la gestión de los siguientes programas:

- **Sustainable Club:** es un grupo que está conformado por estudiantes líderes que buscan promover la sostenibilidad dentro y fuera de las unidades educativas USIL e IE. Hasta 2019 se logró registrar un total de más de 100 estudiantes integrantes.
- **Apoyo a San Juan de Lurigancho:** en el verano de 2019 se realizaron donaciones para las personas afectadas por la ruptura de una tubería matriz que las dejó sin agua por más de 15 días. Nuestros esfuerzos lograron donaciones de 18 698 litros de agua en cajas y botellas, y 958 productos de aseo personal.
- **Mujer Empresaria:** proyecto ejecutado por el Instituto de Emprendedores, donde se busca potenciar las capacidades e impulsar habilidades

de mujeres socias de comedores populares. Beneficiamos a, aproximadamente, 400 mujeres de Lima Norte. Se tuvo como resultado, en 2018, que 67 mujeres culminaron con éxito las más de 17 sesiones de capacitación. Este proyecto se desarrolló con la colaboración de la empresa Cálidda.

- **Acciones que inspiran:** concurso que busca la promoción de la cultura de responsabilidad social y ambiental, sostenibilidad, innovación y emprendimiento mediante iniciativas que pueden ser presentadas por nuestros estudiantes y colaboradores. Los ganadores reciben un pequeño capital semilla para implementar sus iniciativas.

Inspirados en los 17 objetivos de la Agenda 2030 de las Naciones Unidas, estos programas son potenciados por nuestra labor de generación de alianzas institucionales con entidades nacionales e internacionales líderes. Destacamos la firma de convenio con Crea+, Ccori, y Lima 2019: Juegos Panamericanos y Parapanamericanos.



Corporación Educativa USIL: Impacto en la sociedad



| Indicadores | 2018 | 2019 |
|---|--------|--------|
| Actividades de voluntariado | 189 | 207 |
| Beneficiarios | 11 520 | 7 564 |
| Horas de voluntariado | 51 577 | 59 617 |
| Participantes en actividades de Responsabilidad Social (RS) | 2205 | 3022 |
| N° de estudiantes que completaron el requisitos de RS | 320 | 258 |
| N° de participantes únicos en acciones de RS | 1648 | 2011 |

Corporación Educativa USIL: Alianzas institucionales



| Indicador | 2018 | 2019 |
|-----------------------------------|------|------|
| N° de alianzas con organizaciones | 40 | 46 |



3.6.

LIVING LAB USIL SOSTENIBLE EN OCCOPATA (GRI 203-2, GRI 413-1)



Este programa tiene como objetivo contribuir con el desarrollo sostenible de esta comunidad cusqueña en los que se realizarán iniciativas de corte académico e intervenciones a través del voluntariado en diversos ejes como turismo, educación, salud, infraestructura, producción, ambiente y cultura, entre otros.

Esta iniciativa involucra a la misma comunidad para que sea el principal agente de un futuro sostenible, en base al fortalecimiento de sus capacidades.

Nuestra incidencia en la Comunidad Campesina de Occopata es muy significativa porque representa lo que un esfuerzo sinérgico, creativo y planificado puede hacer para generar impacto positivo, puesto que nuestras unidades educativas USIL, IE, CD Preschool y SIR School se encuentran involucradas.

A su vez, el gobierno local y regional, así como organizaciones sociales, instituciones educativas y empresas privadas contribuyen desde sus fortalezas.

Comunidad Occopata



Ubicación: **distrito de Santiago, provincia del Cusco, región Cusco**



Habitantes: **1100 aproximadamente**



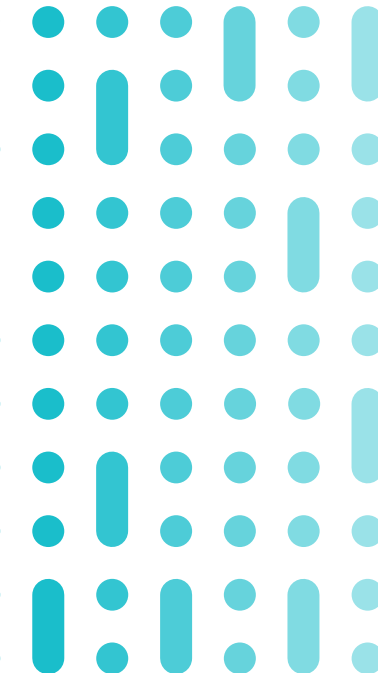
Altitud: **3941 m.s.n.m.**



Pobreza: **extrema**



3.6.



Entre las iniciativas implementadas dentro de la comunidad, resaltamos los siguientes resultados:

- Participación y trabajo multidisciplinario de colaboradores de más de 12 carreras, áreas administrativas y 3 unidades educativas de la corporación.
- Construcción, a través del trabajo comunitario de los pobladores y asistencia técnica de especialistas, de un reservorio de 190m³ para abastecer los fitotoldos e invernaderos de la comunidad.
- Incidencia para que las familias de Occopata accedan a fondos para la construcción de 54 fitotoldos; así como la incorporación de la co-

munidad en el circuito turístico del distrito.

- Promoción del espíritu emprendedor, asociatividad y generación de recursos de 16 mujeres tejedoras con la implementación de facilidades (equipos artesanales) y desarrollo de capacidades.
- Realización del Occopata Trash Challenge e incidencia para que el camión recolector de basura reduzca de 3 a 1 mes la periodicidad de recojo.
- Incidencia para Elaboración de fórmula y de prototipo de pan de papa fortificado con hierro para combatir la anemia.
- Habilitación y refacción de 4 dor-

mitorios con termas solares y calefacción que servirán para el uso del turista y estudiantes, nacionales y extranjeros.

- Incidencia para brindar acceso a internet e implementación de tecnologías para el uso de energía renovable, principalmente solar, para termas, iluminación y cargadores USB.
- Mejoramiento del invernadero con agrofilm, instalación de sistema riego por goteo, dotación de un kit de producción de *compost* y *humus*, mejoramiento del galpón de cuyes e implementación de un campo para alfalfa con riego en favor de las instituciones educativas de la comunidad.

(GRI 203-2, GRI 413-1)

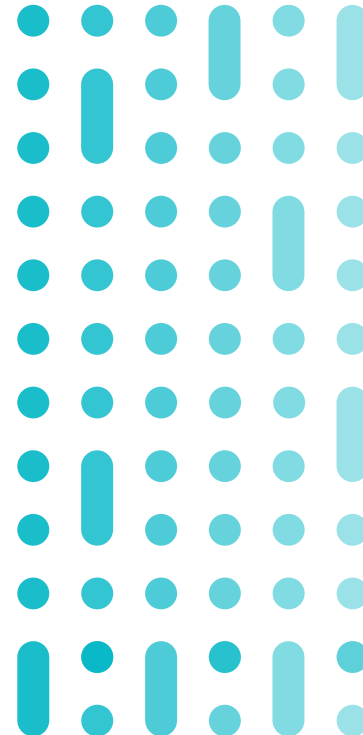
LIVING LAB USIL SOSTENIBLE EN OCCOPATA involucra a la misma comunidad para que sea el principal agente de un futuro sostenible, en base al fortalecimiento de sus capacidades.



3.6.

VOLUNTARIADO INSTITUCIONAL

(GRI 413-1)



Una estrategia que trabajamos para el fortalecimiento de habilidades blandas y la sensibilidad de nuestros estudiantes y colaboradores hacia problemas sociales es el voluntariado institucional.

Entre las actividades de voluntariado más significativas tenemos:

- Participación de 306 alumnos de nuestra unidad educativa USIL en los XVIII Juegos Panamericanos y Juegos Parapanamericanos Lima 2019.

- Apoyo a más del 90% de alumnos del Colegio La Alegría del Señor, que se caracteriza por atender estudiantes con discapacidad física desde el nivel de inicial hasta 5to de secundaria.

- Acompañamiento a menores del Instituto Nacional de Salud del Niño (San Borja). Se logró un resultado de 3 175 horas de servicio a través de 86 estudiantes.

- Participación de alumnos de nuestras unidades educativas USIL e IE en dos colectas nacionales de la Liga Contra el Cáncer y Ponle Corazón.



Voluntariado: Guardia del Papa



En enero de 2018 el Perú recibió la visita del Papa Francisco. Nuestra organización integró el grupo de ciudadanos voluntarios que conformaron la Guardia del Papa en tan magno acontecimiento.

Participamos con alrededor de 5000 miembros, entre alumnos, docentes, colaboradores y familiares.



4

Campus sostenibles

Entendemos la responsabilidad ambiental desde nuestros propios espacios educativos: tenemos dos sedes con certificaciones LEED, nuestra Unidad de Posgrado tendrá un edificio construido bajo un enfoque de ingeniería ecoamigable y medimos la huella de carbono en USIL, IE, EPG, SIR y CD Preschool.



4.1. | Enfoque de campus sostenible

Nuestro enfoque considera el manejo de residuos, el consumo responsable, la gestión de agua y energía, las construcciones sostenibles, y la cultura y aprendizaje.

Comprometidos con el desarrollo sostenible demanda una gestión eficiente y responsable con la gestión ambiental de cada lugar donde se desarrollan nuestras actividades educativas, desde el diseño y la construcción de campus sostenibles en nuestras unidades educativas.

(GRI 102-11)

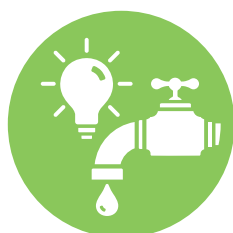
Contamos con diversas herramientas de gestión: la Política de Sostenibilidad Corporativa, el Plan de Manejo de Calidad del Aire y Ruido, el Plan de Manejo de Aguas Residuales, el Plan de Manejo de Residuos Sólidos, el Plan de Gestión de Seguridad y Salud Ocupacional, y el Plan de Comunicación y Participación Ciudadana. Con ese marco, trabajamos en las siguientes cinco líneas de gestión ambiental:



Gestión de Residuos



Consumo Responsable



Agua y Energía



Construcciones Sostenibles



Cultura y Aprendizaje

Un ejemplo de los resultados de nuestra gestión ecoeficiente es que nuestra unidad educativa USIL obtuvo el 2do puesto en el Reporte de Sostenibilidad Ambiental 2019 de la Red Ambiental Interuniversitaria (RAI), reconocida por el Ministerio del Ambiente (MINAM). Este reconocimiento identifica a las universidades del país más sostenibles ambientalmente.

Resaltamos que en 2018 nuestra organización destinó 155% más de presupuesto del área para la gestión ambiental que en 2017. Estos montos responden a la tendencia de incrementar la inversión en este componente de nuestra estrategia de sostenibilidad.



Presupuesto organizacional destinado por año:



Inversión

2018 y 2019:

Más de s/ 515 000



4.2. | Consumo y eficiencia de energía y agua

La ecoeficiencia es fundamental al utilizar y racionalizar el agua y energía en cada una de nuestras sedes.

Impulsamos en toda nuestra comunidad de la Corporación Educativa USIL el uso racional del agua. Esto va desde el consumo individual hasta el mantenimiento de áreas verdes. Realizamos las siguientes medidas ecoeficientes para optimizar resultados en todas nuestras unidades educativas:

- **Usos y costumbres:** promovemos el cerrado adecuado de los caños y ubicamos estratégicamente avisos para el correcto uso de puntos de agua.
- **Control de fugas:** gestionamos inmediatamente cualquier avería en los puntos de agua y regularmente comprobamos las lecturas del medidor de agua y los recibos emitidos. En todas nuestras sedes educativas instalamos inodoros de doble descarga, cambiando los inodoros convencionales, y optimizamos nuestras griferías con un sistema de ahorro de agua.
- **Riego de áreas verdes:** evitamos la técnica de inundación, realizamos el

riego en horas de baja intensidad solar para evitar la evaporación y usamos equipos (mangueras y conexiones) con un óptimo funcionamiento.

En nuestra unidad educativa USIL, sede Pachacamac, realizamos el riego de áreas verdes con aguas recicladas en la planta de tratamiento proveniente de la planta agroindustrial.

En materia del uso de energía, apostamos por el uso al 100% de energías limpias. En ese sentido, a finales de 2018 firmamos un convenio con Statkraft (proveedora líder de energía renovable) por un periodo de cinco años para suministrar con energías renovables de origen convencional proveniente de fuentes hídricas a las siguientes sedes de nuestras unidades educativas: USIL La Molina (ambos campus), USIL Pachacamac, IE Lima Norte y las instalaciones de SIR School en San Borja.

Estas acciones nos permitieron alcanzar cifras significativas en la disminución de nuestra huella de car-

bono, puesto que proyectamos una reducción de 2473 TN de CO₂ al año: el equivalente a la conservación de 12 hectáreas de árboles. Sin embargo, como organización, aún identificamos oportunidades de mejora en nuestro uso eficiente de agua y energía.

Además, a través de nuestro programa “Conectados por el Planeta” –en alianza con la empresa Entel– se han instalado módulos de recarga solar en nuestras sedes de La Molina, Independencia, Magdalena y Pachacamac.

2473 TN de CO₂
logramos reducir por el cambio de matriz energética

Indicadores ambientales de la Corporación Educativa USIL²³:



23 · USIL, IE, EPG, CD Preschool y SIR School.



4.3. | Gestión de residuos y vertidos

Las campañas de reciclaje son una tradición en nuestras unidades educativas. En el período reportado, recibimos dos reconocimientos por iniciativas de este tipo.

Promovemos las “3R” –la reducción, la reutilización y el reciclaje– de residuos en las actividades que realizamos en nuestras unidades educativas, es por ello que tenemos puntos ecológicos en todas las sedes.

Contamos con instituciones aliadas para el logro de nuestras metas en materia de gestión de residuos, pues por la gran diversidad de sustancias que los componen, cada tipo de residuo tiene que ser trabajado para que cuenten con disposiciones finales. Estos son:

- **Residuos generales o no aprovechables:** se traslada a través de empresas autorizadas a un relleno sanitario seguro y autorizado.
- **Residuos peligrosos:** el contenido tóxico demanda un traslado, en contenedores seguros, a un relleno sanitario autorizado y que cumpla con altos estándares de seguridad.

- **Botellas de plástico y papel:** se realizan campañas de recojo para donar a los programas “Recíclame, cumple tu papel” y “Dale la Vuelta” de la ONG Aldea Infantiles SOS Perú. Esta organización es la encargada de gestionar un proceso de reciclaje adecuado y seguro.

- **Aceite vegetal en desuso:** posterior al recojo en talleres de cocina y cafeterías, nuestra empresa aliada Rijhopool traslada dicho material para su reutilización en múltiples procesos.

- **Residuos eléctricos y electrónicos:** nuestros aliados Entel (para volúmenes pequeños) y San Antonio Recyclng (para volúmenes grandes) son los encargados del proceso de reciclaje.

En 2018, nuestra unidad educativa IE sede Magdalena, recibió como reconocimiento el 1er puesto en el III Concurso “Magdalena viste de verde”,

organizado por el municipio de ese distrito. Este logro se debió al gran esfuerzo de reciclaje (papel, aparatos eléctricos y electrodomésticos) realizado por los colaboradores y alumnos

de la misma sede. Además, como Corporación Educativa USIL logramos el 1er puesto en el programa “Recíclame, cumple tu papel” de la ONG Aldeas Infantiles SOS Perú y Kimberly-Clark.

Indicadores ambientales de la Corporación Educativa USIL²⁴ (GRI 306-2)



| Indicador | 2018 | 2019 |
|--|-----------|-----------|
| Residuos generales (kg) | 1 380 842 | 1 164 642 |
| Residuos peligrosos (kg) | 3 560 | 1 360 |
| Reciclaje de plástico (kg) | 230 | 301 |
| Reciclaje de papel (kg) | 73 737.35 | 91 041.6 |
| Reciclaje de aceite vegetal usado (lt) | 2 398 | 2 760 |
| Residuos eléctricos y electrónicos – RAEE (kg) | 199.5 | 13 135.70 |

* El incremento de RAEE del 2019 respecto al año anterior es una acumulación de equipos de cómputo que se donaron con fines de cuidado ambiental.





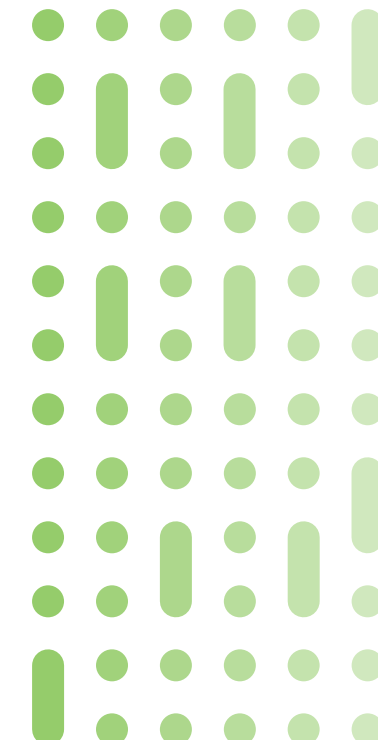
4.4. | Construcciones sostenibles

La sostenibilidad y la ingeniería ecoamigable son conceptos que hemos implementado en la construcción de nuestras sedes.

Contamos con certificaciones LEED²⁵ que buscan promover e incorporar el concepto de sostenibilidad en la construcción de las infraestructuras de nuestras unidades educativas. Por ejemplo, nuestras unidades educativas IE y USIL, en sus sedes de Lima Norte (LEED GOLD) y La Molina (LEED SILVER) respectivamente, cuentan con edificios construidos bajo el concepto bioclimático, el cual permite eficiencia en la ventilación e iluminación.

Asimismo, próximamente contaremos con el Edificio Insignia, el cual se ubicará en la sede principal de nuestra unidad educativa USIL.

Este edificio está destinado para los alumnos de la Escuela de Postgrado USIL. Esta es una construcción de 15 mil m² que utiliza tecnología e ingeniería ecoamigable. Cuenta con nueve pisos y cinco sótanos, aulas nuevas, biblioteca y ambientes administrativos.



Áreas verdes

Damos mucha importancia a la preservación de las áreas verdes en los campus de nuestras unidades educativas. Contamos con **59 173.51 m²** de áreas verdes entre todas las sedes de nuestra corpo-

ración. Destacamos el campus Pachacamac, el cual es un emblema en nuestra organización con sus **42 471 m²** de áreas verdes. Además, promovemos el sembrío de árboles en nuestras sedes.



25 · Iniciales de Leadership in Energy & Environmental Design, sistema de certificación de edificios sostenibles, desarrollado por el Consejo de la Construcción Verde de Estados Unidos (US Green Building Council).



4.5. | Consumo responsable

Estamos comprometidos con la reducción de consumo de plásticos y contamos con dispositivos de agua potable en todos los campus para evitar el consumo de botellas de plástico.

Además, promovemos actividades de sensibilización y educación para reducir el consumo de bolsas y botellas plásticas dentro y fuera del campus.

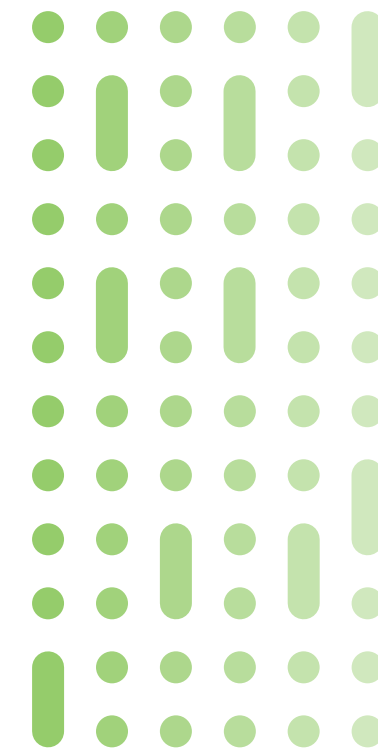
Respecto al uso de combustibles, nuestro objetivo es la reducción de emisiones de CO₂ mediante la implementación de un enfoque preventivo para tratar fugas y desperfectos en vehículos u otros equipos, y la definición de horarios de viajes para el ahorro de combustible.

En materia del uso de papel, contamos con procesos que incentivan el ahorro de papel y el empleo de hojas utilizadas para las impresiones en nuestras sedes, además de minimizar la compra de estos recur-

sos. En ese sentido, consideramos que nuestro salto a la era digital es crucial, pues reducirá la demanda de papel en las actividades cotidianas realizadas en nuestras unidades educativas.

Por ejemplo, en SIR School hemos implementado el uso de la plataforma Google Classroom para brindar materiales de estudio digitales.

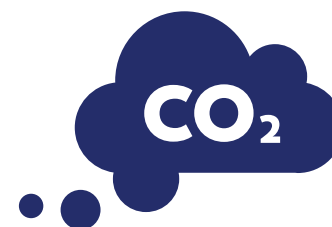
Y, en IE se realizaron mejoras en equipos de aire acondicionado, se instalaron impresoras modernas y de bajo consumo eléctrico, se realizaron gestiones para un menor consumo de papel e impresión y se mejoró el control de consumo de gas GLP para su uso en equipos de gastronomía.



Huella de carbono

Realizamos la medición de nuestra huella de carbono en todas las sedes de nuestras unidades educativas en el año 2019. Los resultados en materia de emisiones de gases de efecto invernadero (GEI) fueron de **2608 TN CO₂**. Destacamos que en

2019 fuimos la primera organización educativa en obtener la primera estrella por el cálculo y generación de nuestra huella de carbono. Este reconocimiento es parte del Programa “**Huella de Carbono Perú**” del Ministerio del Ambiente del país.





4.6. | Cultura y aprendizaje

Realizamos campañas y programas entre nuestros estudiantes y colaboradores para fortalecer el respeto permanente hacia nuestro planeta.

Todas las líneas de acción de gestión ambiental tienen una base en la educación y sensibilización sobre las acciones, para cuidar el planeta y reducir los efectos del cambio climático. Es por ello que impulsamos una cultura ecoeficiente en los estudiantes, docentes y colaboradores.

En la organización hemos desarrollado el programa Ecoficina, el cual es una guía básica sobre prácticas sostenibles que nuestros colaboradores pueden realizar desde sus oficinas.

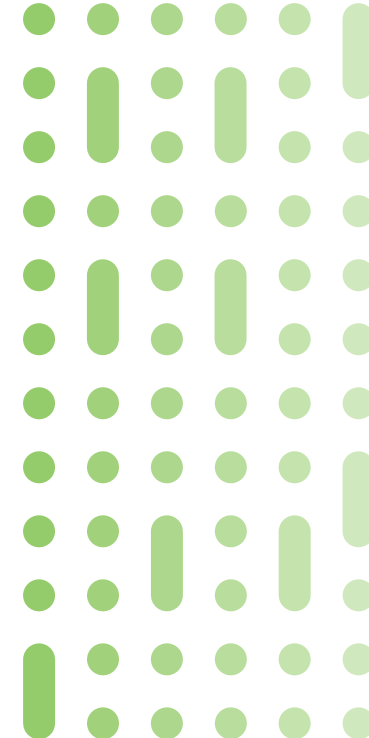
Entre los consejos que se promueven está el ahorro de papel, ahorro de energía, ahorro de agua, correcta segregación de residuos sólidos, uso de paneles solares para cargar equipos telefónicos, uso de transporte ecoeficiente, etc.

Entre otras acciones, están las que fortalecen la sensibilización por el cuidado ambiental. Por ejemplo, la conmemoración del Día Mundial del

Medio Ambiente y el Día Mundial Sin Automóvil, entre otras fechas importantes del calendario ambiental nacional.

Organizamos el concurso “Ecolegio, tu acción tiene eco”, que se desarrolla con frecuencia anual desde el 2015, donde congregamos a alumnos de nivel secundario de colegios de Lima y Callao, brindamos asesorías por parte de alumnos de las carreras de Ingeniería Ambiental y Gestión Ambiental Empresarial de la universidad, y realizamos concursos de reciclaje de papel en desuso en cada institución educativa participante para beneficiar a los niños de la ONG Aldeas Infantiles SOS Perú. Al finalizar la ceremonia, premiamos a los tres colegios con mayor cantidad de papel donado.

En los cinco años que lleva ejecutándose el concurso, se ha logrado que las eficiencias implementadas equivalgan a evitar la tala de 3000 árboles aproximadamente, una re-



Consejos del programa Ecoficina:



Ahorro de papel



Ahorro de energía y agua



Correcta segregación de residuos sólidos



Paneles solares para equipos telefónicos



Uso de transporte ecoeficiente

ducción del consumo de agua de 14 169 m³ y un ahorro de energía de 841 304 KW/hora.

Por su parte, nuestra unidad educativa SIR School realiza campañas de consumo responsable del agua y de la energía eléctrica entre los estudiantes. Ello refuerza el enfoque transversal de respeto y cuidado del planeta que tiene nuestra propuesta educativa. Asimismo, la unidad educativa CD Preschool realiza actividades y ferias para incentivar el cuidado del agua entre los infantes.






4.6.



Resultados del Concurso Ecolegio



| Indicador | 2018 | 2019 |
|---|--------|--------|
|  N° de colegios participantes | 25 | 33 |
|  Cantidad de papel reciclado (kilos) | 38 557 | 68 768 |
|  N° de becas de alimentación | 96 | 172 |

Transporte ecoeficiente





Somos conscientes de que el transporte del capital humano de nuestra organización es un punto crucial en nuestra estrategia ambiental, es por ello que promovemos alternativas ecoeficientes de movilización.

Entre los medios de transporte que impulsamos están los vehículos de baja emisión de gases contaminantes y el uso de bicicletas. Para fortalecer dicho uso contamos con esta-

cionamientos exclusivos para ambas modalidades propuestas. Queremos resaltar que en nuestra unidad educativa IE contamos con cuatro estacionamientos para Carpool, los cuales son para el uso de los colaboradores que realizan esta actividad (*carpooling*). Asimismo, en nuestra unidad educativa USIL contamos con buses proporcionados por la misma universidad, para el traslado gratuito y masivo de los alumnos.

Corporación Educativa USIL*: Logro en estacionamientos ecoeficientes



| Indicador | 2018 | 2019 |
|---|------|------|
|  N° de estacionamientos ecoeficientes para automóviles | 25 | 33 |
|  N° de estacionamientos para bicicletas | 96 | 172 |

* USIL, IE y SIR School.



5

Gestión económica

Nuestras inversiones apuntan a mejorar la infraestructura de nuestros campus, fortalecer las estrategias de educación virtual, ampliar nuestra oferta universitaria y a seguir avanzando en expansión internacional.



5.1. | Principales resultados económicos

La expansión de nuestra oferta educativa hacia otros países nos compromete cada vez más con la calidad formativa que ofrecemos a nuestros estudiantes.

Estos últimos años han implicado un foco en el crecimiento sostenible, a largo plazo, de nuestras inversiones. Esto se tradujo en nuevas sedes, la expansión de algunas ya existentes, la creación de nuevas carreras (Medicina, Ciencias del Deporte, Nutrición, entre otras).

Además, hemos registrado nuestra mayor inversión en educación *online* mediante el desarrollo de contenidos digitales, buscando cubrir, principalmente, gran parte de las necesidades de los estudiantes de estudios superiores.

Destacamos que en 2018 la corporación tuvo un ingreso de US\$ 50 millones por parte del fondo de inversión Kandeo Fund. Este monto permitió desarrollar la expansión de nuestras operaciones en Perú, Bolivia, Paraguay y Estados Unidos.

Asimismo, durante 2019 continuamos con nuestro proceso de expansión mediante la construcción del Edificio Insignia en el campus La Molina y la implementación de espacios destinados como los campus de Huachipa (SIR) y Pachacamac (USIL).

Presupuesto anual

Esta herramienta nos ayuda a definir la gestión financiera de todas las unidades de la Corporación Educativa USIL. Cada área es responsable de establecer su presupuesto en un calendario estandarizado para toda la organización. Tras su aprobación, cada área es responsable de la ejecución.

Valor económico generado y distribuido según diversos años²⁶

(GRI 201-1)

| Miles de soles (S/.) | 2016 | 2017 | 2018 | 2019 |
|--|---------|---------|---------|---------|
| Total de ingresos brutos ²⁷ | 377 459 | 362 805 | 366 886 | 348 834 |
| Total de egresos brutos ²⁸ | 313 399 | 328 846 | 326 757 | 311 607 |
| Total de otros ingresos ²⁹ | 7 470 | 14 195 | 9 466 | 12 610 |
| Total de pagos por impuestos ³⁰ | 22 373 | 21 517 | 18 015 | 24 155 |



OPTIMIZACIÓN Y EFICIENCIA



Hemos trabajado propuestas de optimización en manejo del personal docente, la atención al alumno y la eficiencia de costos. Asimismo, implementamos un riguroso control de costos a todo nivel, que permitió articular iniciativas y ser más eficientes en la ejecución del gasto operativo. Esto nos ha permitido mejorar nuestros niveles de rentabilidad.

26 · Las cifras fueron obtenidas de nuestros estados financieros auditados al cierre de 2018 y 2019.

27 · Incluyen ingresos educativos de las unidades de negocio: Pregrado, CPEL, Colegio, Posgrado e IE.

28 · Incluyen gastos de servicio, compra de bienes, tributos, depreciación y donaciones.

29 · Incluyen ingresos por recuperación de incobrables, moras y otros corporativos.

30 · Incluyen pagos por rentas de 3ra y 2da categoría, no domiciliado e IGV.



5.2. | Expansión y crecimiento

La educación *online* es el presente y el futuro en todo el mundo. Estamos muy bien preparados para asumir dicho reto.

El año 2020 se ha presentado totalmente retador debido al contexto de la nueva realidad que afrontamos en materia de salud, educación y economía. Más allá de la recesión económica que atravesará el Perú (y el planeta entero), nuestros retos, desde el sector educativo, consistirán en afrontar un escenario de deserción y niveles de morosidad en los pagos de las pensiones por parte de los alumnos.

En la Corporación Educativa USIL venimos implementando estrategias para reducir el impacto de las condicionantes anteriormente mencionadas. Asimismo, hemos decidido mantener nuestros proyectos de expansión, todo enmarcado en esta nueva normalidad: a nivel internacional, (Estados Unidos y Bolivia), y a nivel nacional (Arequipa).

Nuestra visión a largo plazo nos ha permitido identificar oportunidades de negocio para afrontar este contexto retador; muestra de ello es la reciente creación y lanzamiento de



USIL Onlife³¹. Así es como la educación *online*, componente que hemos estado fortaleciendo en los últimos años en base a fuertes inversiones, se está posicionando profundamente como una tendencia a ser desarrollada en todos los niveles de la educación. (GRI 203-1)



Consideramos que estamos preparados para afrontar la radical revolución de la educación que estamos viviendo, pues venimos implementando procesos de transformación digital desde 2018. Reafirmamos nuestro compromiso de que la educación digital sirva como aliada

para llegar a más personas y estamos realmente convencidos de que podemos entregar una educación *online* de primer nivel en el mercado peruano e internacional, lo cual nos consolidará en una posición sólida y nos convertirá en un referente a seguir.

31 · Se trata de un programa y un nuevo concepto de educación 100% virtual que USIL ofrece. Incluye desde cursos hasta programas de postgrado.



Acerca de este informe

[◀ índice](#)

| Nuestro IS 2018-2019 | Referencia GRI |
|--|-------------------------|
| Universidad San Ignacio de Loyola S.A. | GRI 102-1 GRI 102-45 |
| Informe dirigido a presentar a nuestros grupos de interés las principales acciones en nuestra gestión de sostenibilidad corporativa. | GRI 102-1 |
| Este informe comprende el periodo entre el 1 de enero de 2018 al 31 de diciembre de 2019. | GRI 102-50 |
| Periodo que abarcó el último reporte: 2016-2017 | GRI 102-51 |
| Ciclo de elaboración de reporte: bianual. | GRI 102-52 |
| Cualquier consulta o solicitud de información adicional sobre este informe de sostenibilidad, puede ser dirigida a Galia Garcia-Hjarles, Directora de Sostenibilidad a ggarciahjarles@usil.edu.pe | GRI 102-53 |
| Informe de Sostenibilidad 2018-2019 elaborado de conformidad con los Estándares de la Global Reporting Initiative (GRI). Opción Esencial. | GRI 102-54 |
| El documento no ha sido sometido a proceso de verificación externa ni a ningún mecanismo de auditoría. | GRI 102-56 |
| Materialidad | |
| Definimos los contenidos del informe con base en la validación de nuevos temas materiales propuestos. Usamos una metodología de trabajo 100% de gabinete, a partir de una investigación de fuentes secundarias tanto internas como externas. Los resultados fueron validados por la Dirección de Sostenibilidad. | GRI 102-46 |
| Presentamos los pasos desarrollados para la definición de esta materialidad: | |
| <ol style="list-style-type: none"> 1. Revisión de la materialidad 2016-2017. 2. Elaboración de la investigación sobre tendencias en sostenibilidad del sector educativo. 3. Revisión de insumos internos y externos que permitan identificar los temas más importantes en la gestión sostenible del Grupo USIL. 4. Revisión de las expectativas de los grupos de interés recogidas a través de estudios previos: encuestas de percepción, entrevistas, etc. 5. Análisis de la información e identificación de impactos de sostenibilidad de 2018-2019. 6. Priorización de temas de sostenibilidad según la visión de la Corporación Educativa USIL. 7. Validación con la Vicepresidencia de Sostenibilidad Corporativa. | |
| El resultado del proceso descrito son 14 temas materiales. Estos temas materiales están relacionados a la Agenda 2030 de las Naciones Unidas. | GRI 102-44 |
| Nuestros temas materiales son los siguientes: | GRI 102-47 |
| <ul style="list-style-type: none"> • Gobierno Corporativo: forma de gobierno y funcionamiento de la toma de decisiones en el Grupo. Incluye los mecanismos de transparencia y las normas/políticas que rigen el funcionamiento que organiza a los accionistas e influye en su sostenibilidad (así como su compromiso con ella). Además, abarca la estructura de gestión de la sostenibilidad corporativa. | |

[◀ índice](#)



Nuestro IS 2018-2019

Referencia GRI

- **Desempeño económico:** información relevante sobre la cuenta de resultados organizacionales de los períodos 2018 y 2019, así como las principales iniciativas para optimizar el desempeño económico de ambos años. GRI 102-44
- **Expansión y crecimiento del Grupo:** aborda los planes de expansión y crecimiento a nivel nacional e internacional mediante oportunidades de mercado alineadas con su visión de democratización de la educación de calidad. Incluye también las estrategias que apalanquen ese propósito. GRI 102-47
- **Reputación de la marca:** posicionamiento de la marca USIL entre sus grupos de interés, de acuerdo a los principales atributos que busca comunicar. Abarca también el desempeño en los rankings de reputación y los factores claves que contribuyen a su prestigio.
- **Desarrollo de talento y cultura:** esfuerzos por optimizar los procesos de gestión humana: cultura, clima laboral desarrollo de capacidades, línea de carrera, seguridad y salud ocupacional, etc. Incluye, además, el Modo USIL.
- **Gestión del campus sostenible:** desempeño ambiental de las unidades educativas y sus principales indicadores: gestión de energía, educación ambiental, agua y energía, consumo responsable, construcción sostenible y gestión de residuos, etc.
- **Calidad de la experiencia del servicio:** gestión de la calidad de la atención y el servicio que recibe el principal cliente (los estudiantes y sus familias) y el impacto en su satisfacción real con la propuesta de valor de las unidades educativas.
- **Cumplimiento de estándares de calidad educativa:** iniciativas del Grupo por adherirse y cumplir con los principales estándares nacionales e internacionales de educación, que vayan más allá de lo estrictamente necesario para su legal funcionamiento.
- **Formación de ciudadanos y profesionales con ADN USIL:** explicará cómo los pilares institucionales son la base de la formación para obtener alumnos comprometidos, innovadores, emprendedores y globales. Además, abarca los esfuerzos por insertar el enfoque de sostenibilidad en los procesos educativos y las mallas curriculares.
- **Promoción de la investigación e innovación:** iniciativas para fomentar la producción de investigación y los proyectos de innovación tecnológica y digital (incluye los emprendimientos en esa línea).
- **Desarrollo de estrategias educativas y docentes:** capacitación y permanente desarrollo de habilidades docentes para mejorar las estrategias educativas implementadas y lograr el cumplimiento de los objetivos de aprendizaje y de calidad educativa.
- **Inclusión y acceso a la educación:** asuntos ligados al compromiso del Grupo por hacer accesibles sus servicios a los sectores vulnerables de la sociedad.
- **Creación de valor compartido para comunidades:** programas y proyectos que contribuyen al desarrollo de comunidades, a partir de las directrices o políticas que expresan el genuino compromiso social del Grupo.
- **Transformación digital:** considerado un tema transversal. Hace referencia al enfoque de digitalización que maneja USIL para sus aspectos educativos y su gestión organizacional, en general.

Respecto a la publicación anterior sí se han presentado cambios en la elaboración del informe. En relación a los temas materiales trabajados en nuestro IS 206-2017, estamos incorporando los temas de:

GRI 102-49

- Gobierno Corporativo.
- Expansión y crecimiento del Grupo.
- Reputación de la marca USIL.
- Cumplimiento de estándares de calidad educativa.
- Transformación digital.



Índice de contenidos GRI

| Estándar GRI | Contenido | Página | |
|------------------------------------|--|---|----------|
| Contenidos Generales | | | |
| GRI 102: Contenidos Generales 2016 | Perfil de la organización | | |
| | 102 – 1 | Nombre de la organización | 19 |
| | 102 – 2 | Actividades, marcas, productos y servicios | 20-21 |
| | 102 – 3 | Ubicación de la sede | 22 |
| | 102 – 4 | Ubicación de operaciones | 22 |
| | 102 – 5 | Propiedad y figura legal | 34-35 |
| | 102 – 6 | Mercados servidos | 20-22 |
| | 102 – 7 | Tamaño de la organización | 20-23 |
| | 102 – 8 | Información sobre empleados y otros trabajadores | 23-69-85 |
| | 102 – 9 | Cadena de suministro | 96-97 |
| | 102 – 10 | Cambios significativos en la organización y su cadena de suministro | * |
| | 102 – 11 | Principio o enfoque de precaución | 112 |
| | 102 – 12 | Iniciativas externas | 33-42-43 |
| GRI 102: Contenidos Generales 2016 | Estrategia | | |
| | 102 – 14 | Declaración de altos ejecutivos responsables de la toma de decisiones | 8-17 |
| GRI 102: Contenidos Generales 2016 | Ética e integridad | | |
| | 102 – 16 | Valores, principios, estándares y normas de conducta | 30-36 |
| GRI 102: Contenidos Generales 2016 | Participación de los grupos de interés | | |
| | 102 – 40 | Lista de grupos de interés | 47 |
| | 102 – 41 | Acuerdos colectivos | |
| | 102 – 42 | Identificación y selección de grupos de interés | 46 |
| | 102 – 43 | Enfoque para la participación de los grupos de interés | 47 |
| | 102 – 44 | Temas y preocupaciones claves mencionados | 134-135 |

| | | | |
|------------------------------------|---|--|---------|
| GRI 102: Contenidos Generales 2016 | Prácticas para la elaboración del informe | | |
| | 102 – 45 | Entidades incluidas en los estados financieros consolidados | 134-135 |
| | 102 – 46 | Definición de los contenidos de los informes y las coberturas del tema | 132-133 |
| | 102 – 47 | Lista de temas materiales | 132-135 |
| | 102 – 48 | Reexpresión de la información | ** |
| | 102 – 49 | Cambios en la elaboración de informes | 134-135 |
| | 102 – 50 | Periodo objeto del informe | 132-133 |
| | 102 – 51 | Fecha del último informe | 132-133 |
| | 102 – 52 | Ciclo de elaboración de informes | 132-133 |
| | 102 – 53 | Punto de contacto para preguntas sobre el informe | 132-133 |
| | 102 – 54 | Declaración de elaboración del informe de conformidad con los estándares GRI | 132-133 |
| | 102 – 55 | Índice de contenidos GRI | 136-141 |
| | 102 – 56 | Verificación externa | 132-133 |
| Temas Materiales | | | |
| Gobierno Corporativo | | | |
| GRI 103: Enfoque de Gestión 2016 | 103 – 1 | Explicación del tema material y su cobertura | 34-35 |
| | 103 – 2 | El enfoque de gestión y sus componentes | 34-35 |
| | 103 – 3 | Evaluación del enfoque de gestión | 34-35 |
| GRI 102: Contenidos Generales 2016 | 102 – 18 | Estructura de gobernanza | 34-36 |
| | 102 – 22 | Composición del máximo órgano de gobierno y sus comités | 36 |
| | 102 – 23 | Presidente del máximo órgano de gobierno | 36 |
| | 102 – 24 | Nominación y selección del máximo órgano de gobierno | 36 |

(*) No se han registrado cambios de este tipo.

(**) No se requiere reexpresar información en este informe.



| Desempeño Económico | | | |
|---|---------|---|--------------|
| GRI 103: Enfoque de Gestión 2016 | 103 - 1 | Explicación del tema material y su cobertura | 127-128 |
| | 103 - 2 | El enfoque de gestión y sus componentes | 127-128 |
| | 103 - 3 | Evaluación del enfoque de gestión | 127-128 |
| GRI 201: Desempeño Económico 2016 | 201 - 1 | Valor económico directo generado y distribuido | 129 |
| Expansión y Crecimiento del Grupo USIL | | | |
| GRI 103: Enfoque de Gestión 2016 | 103 - 1 | Explicación del tema material y su cobertura | 130-131 |
| | 103 - 2 | El enfoque de gestión y sus componentes | 130-131 |
| | 103 - 3 | Evaluación del enfoque de gestión | 130-131 |
| GRI 203: Impactos económico indirectos 2016 | 203 - 1 | Inversiones en infraestructura y servicios apoyados | 28-29-73-130 |
| | 203 - 2 | Impactos económicos indirectos y significativos | 102-107 |
| Reputación de la marca | | | |
| GRI 103: Enfoque de Gestión 2016 | 103 - 1 | Explicación del tema material y su cobertura | 24-25-38-39 |
| | 103 - 2 | El enfoque de gestión y sus componentes | 24-25-38-39 |
| | 103 - 3 | Evaluación del enfoque de gestión | 24-25-38-39 |
| Desarrollo de talento y cultura | | | |
| GRI 103: Enfoque de Gestión 2016 | 103 - 1 | Explicación del tema material y su cobertura | 30-33-84 |
| | 103 - 2 | El enfoque de gestión y sus componentes | 30-33-84 |
| | 103 - 3 | Evaluación del enfoque de gestión | 30-33-84 |
| GRI 401: Empleo 2016 | 401 - 1 | Nuevas contrataciones de empleados y rotación de personal | 89 |
| | 401 - 2 | Beneficios para los empleados a tiempo completo que no se dan a los empleados a tiempo parcial o temporales | 88 |

| GRI 401: Salud y Seguridad en el Trabajo 2016 | 403 - 1 | Representación de los trabajadores en comités formales trabajador empresa de salud y seguridad | 94 |
|--|---------|---|---------|
| | 403 - 2 | Tipos de accidentes y tasas de frecuencia de accidentes, enfermedades profesionales, días perdidos, absentismo y número de muertes por accidente laboral o enfermedad profesional | 95 |
| GRI 401: Formación y enseñanza 2016 | 404 - 1 | Media de horas de formación al año por empleado | 86 |
| | 404 - 2 | Programas para mejorar las aptitudes de los empleados y programas de ayuda a la transición | 86 |
| | 404 - 3 | Porcentaje de empleados que reciben evaluaciones periódicas del desempeño y desarrollo profesional | 89 |
| GRI 401: Diversidad e Igualdad de Oportunidades 2016 | 405 - 1 | Diversidad en órganos de gobierno y empleados | 87 |
| Gestión de Campus Sostenible | | | |
| GRI 103: Enfoque de Gestión 2016 | 103 - 1 | Explicación del tema material y su cobertura | 110-113 |
| | 103 - 2 | El enfoque de gestión y sus componentes | 110-113 |
| | 103 - 3 | Evaluación del enfoque de gestión | 110-113 |
| GRI 302: Energía 2016 | 302 - 1 | Consumo energético dentro de la organización | 115 |
| GRI 303: Agua 2016 | 303 - 1 | Extracción de agua por fuente | 115 |
| GRI 306: Efluentes y Residuos 2016 | 306 - 2 | Residuos por tipo y método de eliminación | 117 |
| Calidad de la experiencia del servicio | | | |
| GRI 103: Enfoque de Gestión 2016 | 103 - 1 | Explicación del tema material y su cobertura | 74-79 |
| | 103 - 2 | El enfoque de gestión y sus componentes | 74-79 |
| | 103 - 3 | Evaluación del enfoque de gestión | 74-79 |



| Cumplimiento de estándares de calidad educativa | | | |
|--|---------|---|-------------|
| GRI 103: Enfoque de Gestión 2016 | 103 – 1 | Explicación del tema material y su cobertura | 64-67 |
| | 103 – 2 | El enfoque de gestión y sus componentes | 64-67 |
| | 103 – 3 | Evaluación del enfoque de gestión | 64-67 |
| Formación de ciudadanos y profesionales con ADN USIL | | | |
| GRI 103: Enfoque de Gestión 2016 | 103 – 1 | Explicación del tema material y su cobertura | 50-63 |
| | 103 – 2 | El enfoque de gestión y sus componentes | 50-63 |
| | 103 – 3 | Evaluación del enfoque de gestión | 50-63 |
| Promoción de la investigación e innovación | | | |
| GRI 103: Enfoque de Gestión 2016 | 103 – 1 | Explicación del tema material y su cobertura | 58-59-72-73 |
| | 103 – 2 | El enfoque de gestión y sus componentes | 58-59-72-73 |
| | 103 – 3 | Evaluación del enfoque de gestión | 58-59-72-73 |
| Desarrollo de estrategias educativas y docentes | | | |
| GRI 103: Enfoque de Gestión 2016 | 103 – 1 | Explicación del tema material y su cobertura | 52-53-68-73 |
| | 103 – 2 | El enfoque de gestión y sus componentes | 52-53-68-73 |
| | 103 – 3 | Evaluación del enfoque de gestión | 52-53-68-73 |
| Inclusión y acceso a la educación | | | |
| GRI 103: Enfoque de Gestión 2016 | 103 – 1 | Explicación del tema material y su cobertura | 98 |
| | 103 – 2 | El enfoque de gestión y sus componentes | 98 |
| | 103 – 3 | Evaluación del enfoque de gestión | 98 |
| GRI 413: Comunidades locales 2016 | 413 – 1 | Operaciones con participación de la comunidad local, evaluaciones del impacto y programas de desarrollo | 98-101-107 |

| Creación de valor compartido para las comunidades | | | |
|---|---------|---|-------------|
| GRI 103: Enfoque de Gestión 2016 | 103 – 1 | Explicación del tema material y su cobertura | 102 |
| | 103 – 2 | El enfoque de gestión y sus componentes | 102 |
| | 103 – 3 | Evaluación del enfoque de gestión | 102 |
| GRI 413: Comunidades locales | 413 – 1 | Operaciones con participación de la comunidad local, evaluaciones del impacto y programas de desarrollo | 102-108 |
| Transformación digital | | | |
| GRI 103: Enfoque de Gestión 2016 | 103 – 1 | Explicación del tema material y su cobertura | 28-29-72-73 |
| | 103 – 2 | El enfoque de gestión y sus componentes | 28-29-72-73 |
| | 103 – 3 | Evaluación del enfoque de gestión | 28-29-72-73 |

140

141





CORPORACIÓN
EDUCATIVA
1968 - 2018



50
AÑOS